




# Dell Latitude 2120 Service-Handbuch

[Arbeiten am Computer](#)  
[Entfernen und Einbauen von Komponenten](#)  
[System-Setup-Programm](#)  
[Diagnostics](#)

---

## Anmerkungen, Vorsichtshinweise und Warnungen

-  **ANMERKUNG:** Eine ANMERKUNG macht auf wichtige Informationen aufmerksam, mit denen Sie das System besser einsetzen können.
-  **VORSICHT:** **Durch VORSICHT werden Sie auf Gefahrenquellen hingewiesen, die Hardwareschäden oder Datenverlust zur Folge haben können, wenn die Anweisungen nicht befolgt werden.**
-  **WARNUNG:** **Eine WARNUNG weist auf Gefahrenquellen hin, die materielle Schäden, Verletzungen oder sogar den Tod von Personen zur Folge haben können.**

Wenn Sie einen DELL-Computer der N-Serie besitzen, trifft keiner der in diesem Dokument enthaltenen Hinweise auf die Microsoft Windows -Betriebssysteme zu.

---

**Irrtümer und technische Änderungen vorbehalten.**  
© 2010 Dell Inc. Alle Rechte vorbehalten.

Die Vervielfältigung oder Wiedergabe dieser Materialien in jeglicher Weise ohne vorherige schriftliche Genehmigung von Dell Inc. sind strengstens untersagt.

In diesem Text verwendete Marken: Dell™, das DELL™-Logo und Latitude™ sind Marken von Dell Inc.; Intel®, Core™ und Intel SpeedStep® sind Marken oder eingetragene Marken von Intel Corporation. Microsoft®, Windows®, Windows Vista® und die Windows Vista-Startschaltfläche sind entweder Marken oder eingetragene Marken von Microsoft Corporation in den USA und/oder anderen Ländern. Bluetooth® ist eine eingetragene Marke von Bluetooth SIG Inc.

Alle anderen in dieser Dokumentation genannten Marken und Handelsbezeichnungen sind Eigentum der jeweiligen Hersteller und Firmen. Dell Inc. erhebt keinen Anspruch auf Besitzrechte an Marken und Handelsbezeichnungen mit Ausnahme der eigenen.

Juni 2010 Rev. A00

[Zurück zum Inhaltsverzeichnis](#)

## Akku

Dell Latitude 2120 Service-Handbuch

**⚠️ WARNUNG:** Bevor Sie Arbeiten im Inneren des Computers ausführen, lesen Sie zunächst die im Lieferumfang des Computers enthaltenen Sicherheitshinweise. Zusätzliche Informationen zur bestmöglichen Einhaltung der Sicherheitsrichtlinien finden Sie auf der Homepage zur Richtlinienkonformität unter [www.dell.com/regulatory\\_compliance](http://www.dell.com/regulatory_compliance).

---

### Entfernen des Akkus



**📌 ANMERKUNG:** Möglicherweise muss Adobe Flash Player von [Adobe.com](http://Adobe.com) installiert werden, um die nachfolgenden Abbildungen anzeigen zu können.

1. Folgen Sie den Anweisungen unter [Vor der Arbeit an Komponenten im Innern des Computers](#).
2. Schieben Sie die Akkuentriegelung in die entriegelte Position.



3. Schieben Sie den Akku aus dem Computer.



## Einbauen des Akkus

Führen Sie die zuvor genannten Schritte in umgekehrter Reihenfolge aus, um den Akku einzubauen.

[Zurück zum Inhaltsverzeichnis](#)

[Zurück zum Inhaltsverzeichnis](#)

## Tastatur

Dell Latitude 2120 Service-Handbuch

**⚠️ WARNUNG:** Bevor Sie Arbeiten im Inneren des Computers ausführen, lesen Sie zunächst die im Lieferumfang des Computers enthaltenen Sicherheitshinweise. Zusätzliche Informationen zur bestmöglichen Einhaltung der Sicherheitsrichtlinien finden Sie auf der Homepage zur Richtlinienkonformität unter [www.dell.com/regulatory\\_compliance](http://www.dell.com/regulatory_compliance).

---

### Entfernen der Tastatur



**🔍 ANMERKUNG:** Möglicherweise muss Adobe Flash Player von [Adobe.com](http://Adobe.com) installiert werden, um die nachfolgenden Abbildungen anzeigen zu können.

1. Folgen Sie den Anweisungen unter [Vor der Arbeit an Komponenten im Inneren des Computers](#).
2. Entfernen Sie den [Akkumulator](#).
3. Entfernen Sie die Schrauben, mit denen die Tastatur befestigt ist.



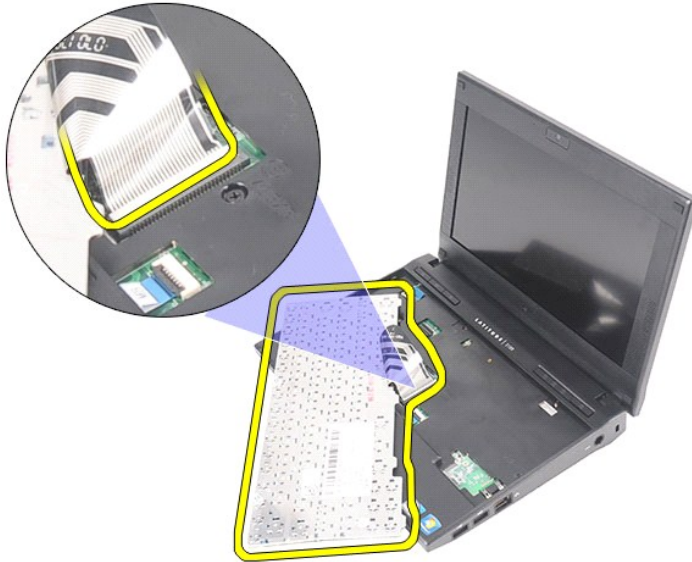
4. Öffnen Sie den Bildschirm und drücken Sie einen flachen Schraubenzieher durch die Schraubenbohrung, aus der Sie die Tastaturschraube entfernt haben.



5. Beginnen Sie in der oberen linken Ecke der Tastatur, heben Sie sie an und drehen Sie die Tastatur dann um.



6. Lösen Sie das Tastaturdatenkabel und nehmen Sie die Tastatur aus dem Computer.



## Einbauen der Tastatur

Führen Sie die zuvor genannten Schritte in umgekehrter Reihenfolge aus, um die Tastatur einzubauen.

[Zurück zum Inhaltsverzeichnis](#)

[Zurück zum Inhaltsverzeichnis](#)

## Abdeckung

Dell Latitude 2120 Service-Handbuch

**⚠️ WARNUNG:** Bevor Sie Arbeiten im Inneren des Computers ausführen, lesen Sie zunächst die im Lieferumfang des Computers enthaltenen Sicherheitshinweise. Zusätzliche Informationen zur bestmöglichen Einhaltung der Sicherheitsrichtlinien finden Sie auf der Homepage zur Richtlinienkonformität unter [www.dell.com/regulatory\\_compliance](http://www.dell.com/regulatory_compliance).

---

## Entfernen der Abdeckung



**📌 ANMERKUNG:** Möglicherweise muss Adobe Flash Player von [Adobe.com](http://Adobe.com) installiert werden, um die nachfolgenden Abbildungen anzeigen zu können.

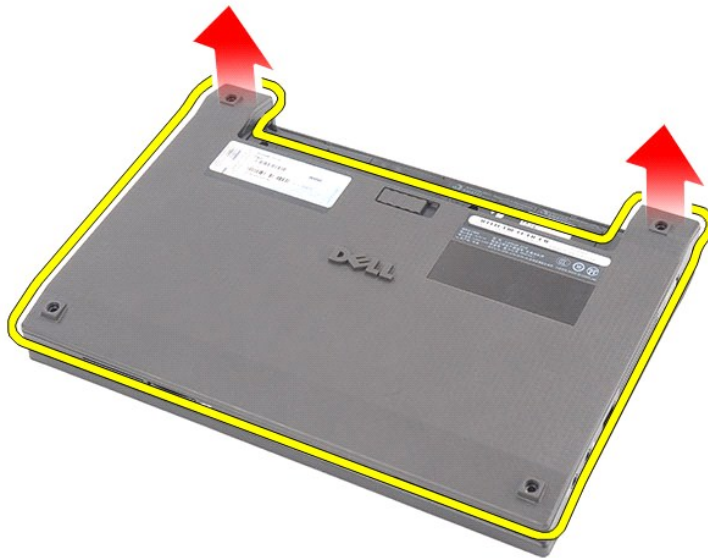
1. Folgen Sie den Anweisungen unter [Vor der Arbeit an Komponenten im Inneren des Computers](#).
2. Entfernen Sie den [Akkumulator](#).
3. Entfernen Sie die [Tastatur](#).
4. Entfernen Sie die Schrauben, mit denen die Abdeckung unter der Tastatur befestigt ist.



5. Entfernen Sie die Schrauben, mit denen die Abdeckung an der Computerunterseite befestigt ist.



6. Beginnen Sie in Nähe der Scharniere, heben Sie die Abdeckung an und entfernen Sie sie aus dem Computer.



## Einbauen der Abdeckung

Um die Service-Abdeckung anzubringen, führen Sie die obenstehenden Schritte in umgekehrter Reihenfolge aus.

[Zurück zum Inhaltsverzeichnis](#)



[Zurück zum Inhaltsverzeichnis](#)

## Speichermodule

Dell Latitude 2120 Service-Handbuch

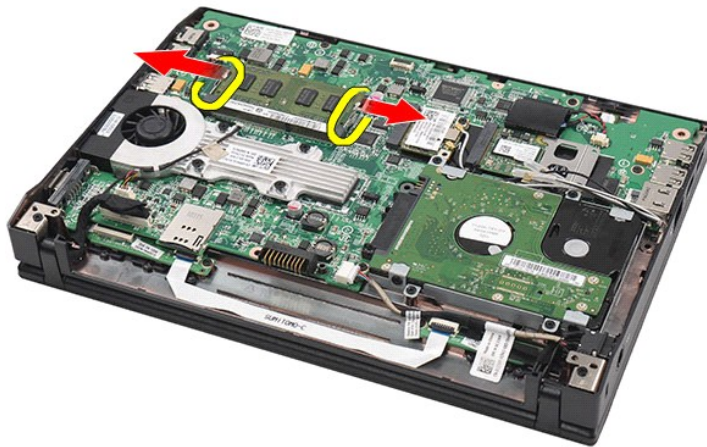
**⚠️ WARNUNG:** Bevor Sie Arbeiten im Inneren des Computers ausführen, lesen Sie zunächst die im Lieferumfang des Computers enthaltenen Sicherheitshinweise. Zusätzliche Informationen zur bestmöglichen Einhaltung der Sicherheitsrichtlinien finden Sie auf der Homepage zur Richtlinienkonformität unter [www.dell.com/regulatory\\_compliance](http://www.dell.com/regulatory_compliance).

### Entfernen der Speichermodule

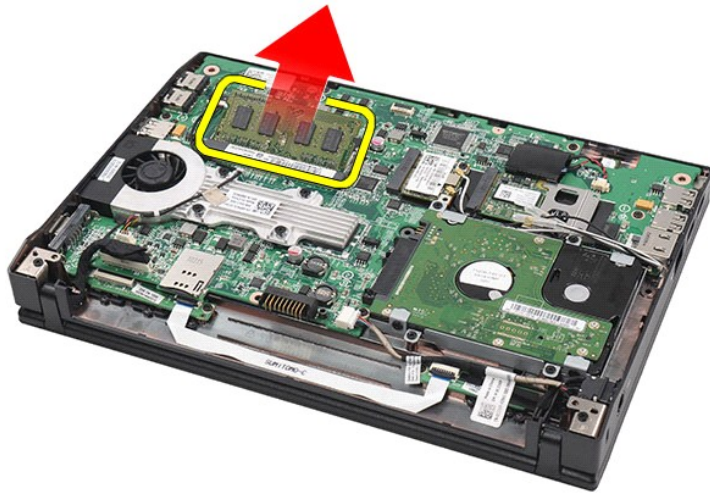


**📌 ANMERKUNG:** Möglicherweise muss Adobe Flash Player von [Adobe.com](http://Adobe.com) installiert werden, um die nachfolgenden Abbildungen anzeigen zu können.

1. Folgen Sie den Anweisungen unter [Vor der Arbeit an Komponenten im Inneren des Computers](#).
2. Entfernen Sie den [Akkumulator](#).
3. Entfernen Sie die [Tastatur](#).
4. Entfernen Sie die [Abdeckung](#).
5. Drücken Sie die Halteklammern vorsichtig vom Speichermodul weg.



6. Entfernen Sie das Speichermodul aus dem Computer.



## Einbauen der Speichermodule

Zum Austauschen der Speichermodule setzen Sie das Speichermodul schräg im Speichersteckplatz ein und drücken anschließend das Speichermodul ein, bis es einrastet.

[Zurück zum Inhaltsverzeichnis](#)

[Zurück zum Inhaltsverzeichnis](#)

## Knopfzellenbatterie

Dell Latitude 2120 Service-Handbuch

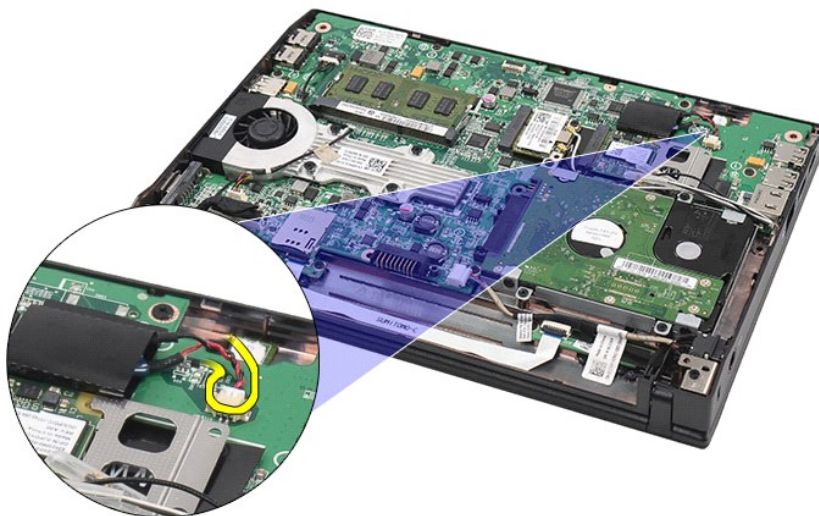
**⚠️ WARNUNG:** Bevor Sie Arbeiten im Inneren des Computers ausführen, lesen Sie zunächst die im Lieferumfang des Computers enthaltenen Sicherheitshinweise. Zusätzliche Informationen zur bestmöglichen Einhaltung der Sicherheitsrichtlinien finden Sie auf der Homepage zur Richtlinienkonformität unter [www.dell.com/regulatory\\_compliance](http://www.dell.com/regulatory_compliance).

### Entfernen der Knopfzellenbatterie

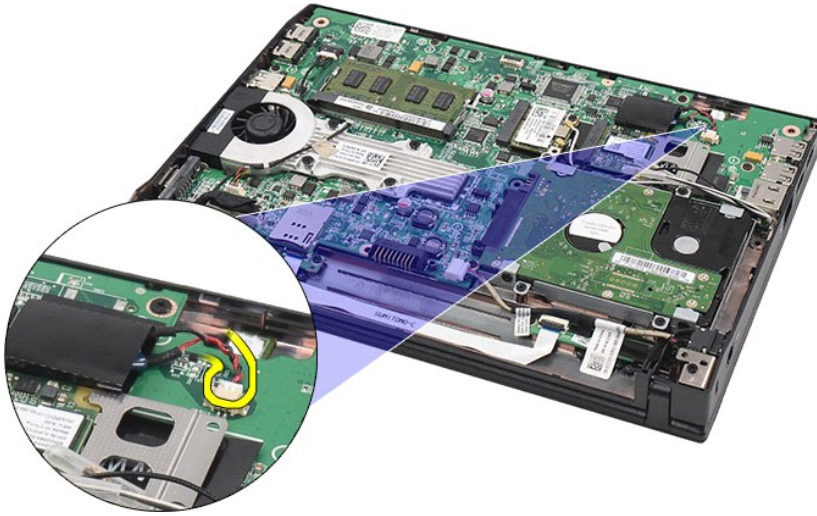


**🔍 ANMERKUNG:** Möglicherweise muss Adobe Flash Player von [Adobe.com](http://Adobe.com) installiert werden, um die nachfolgenden Abbildungen anzeigen zu können.

1. Folgen Sie den Anweisungen unter [Vor der Arbeit an Komponenten im Inneren des Computers](#).
2. Entfernen Sie den [Akku](#).
3. Entfernen Sie die [Tastatur](#).
4. Entfernen Sie die [Abdeckung](#).
5. Trennen Sie das Kabel der Knopfzellenbatterie von der Systemplatine.



6. Entfernen Sie die Knopfzellenbatterie.



## Einbauen der Knopfzellenbatterie

Führen Sie die zuvor genannten Schritte in umgekehrter Reihenfolge aus, um die Knopfzellenbatterie einzubauen.

[Zurück zum Inhaltsverzeichnis](#)

[Zurück zum Inhaltsverzeichnis](#)

## WLAN-Karte

Dell Latitude 2120 Service-Handbuch

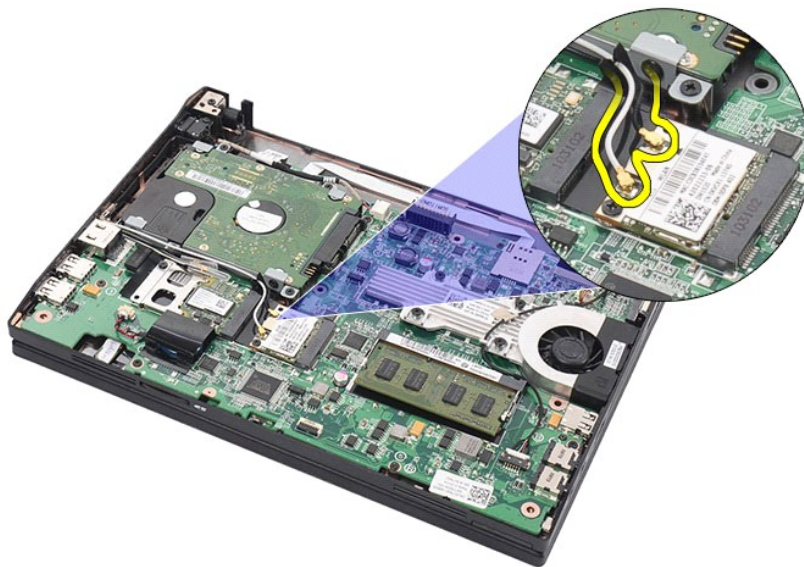
**⚠️ WARNUNG:** Bevor Sie Arbeiten im Inneren des Computers ausführen, lesen Sie zunächst die im Lieferumfang des Computers enthaltenen Sicherheitshinweise. Zusätzliche Informationen zur bestmöglichen Einhaltung der Sicherheitsrichtlinien finden Sie auf der Homepage zur Richtlinienkonformität unter [www.dell.com/regulatory\\_compliance](http://www.dell.com/regulatory_compliance).

### Entfernen der WLAN-Karte

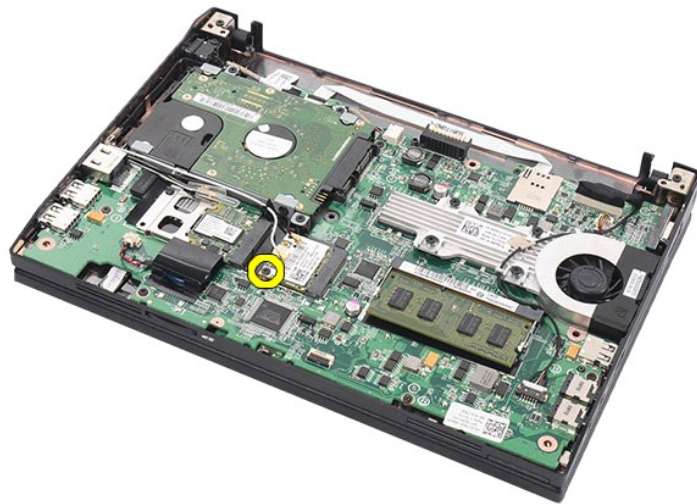


**📌 ANMERKUNG:** Möglicherweise muss Adobe Flash Player von [Adobe.com](http://Adobe.com) installiert werden, um die nachfolgenden Abbildungen anzeigen zu können.

1. Folgen Sie den Anweisungen unter [Vor der Arbeit an Komponenten im Innern des Computers](#).
2. Entfernen Sie den [Akku](#).
3. Entfernen Sie die [Tastatur](#).
4. Entfernen Sie die [Abdeckung](#).
5. Trennen Sie die WLAN-Antennenkabel von der Karte.



6. Entfernen Sie die Schraube, mit der die WLAN-Karte an der Systemplatine befestigt ist.



7. Entfernen Sie die WLAN-Karte aus dem Computer.



## Einbauen der WLAN-Karte

Führen Sie die zuvor genannten Schritte in umgekehrter Reihenfolge aus, um die WLAN-Karte einzubauen.

[Zurück zum Inhaltsverzeichnis](#)

[Zurück zum Inhaltsverzeichnis](#)

## WWAN-Karte

Dell Latitude 2120 Service-Handbuch

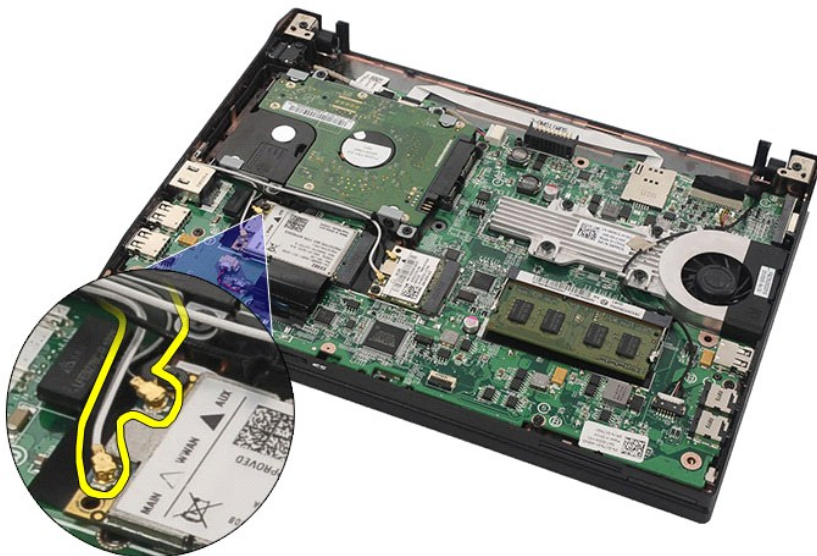
**⚠️ WARNUNG:** Bevor Sie Arbeiten im Inneren des Computers ausführen, lesen Sie zunächst die im Lieferumfang des Computers enthaltenen Sicherheitshinweise. Zusätzliche Informationen zur bestmöglichen Einhaltung der Sicherheitsrichtlinien finden Sie auf der Homepage zur Richtlinienkonformität unter [www.dell.com/regulatory\\_compliance](http://www.dell.com/regulatory_compliance).

### Entfernen der WWAN-Karte

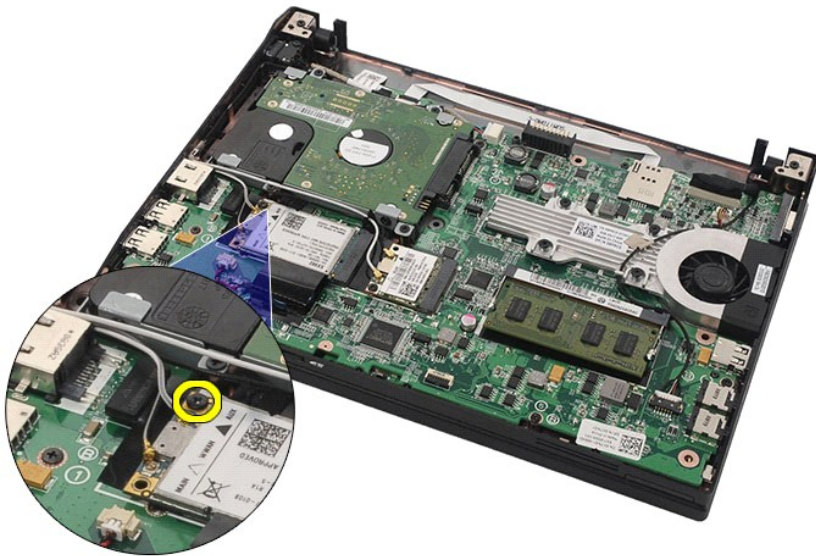


**📌 ANMERKUNG:** Möglicherweise muss Adobe Flash Player von [Adobe.com](http://Adobe.com) installiert werden, um die nachfolgenden Abbildungen anzeigen zu können.

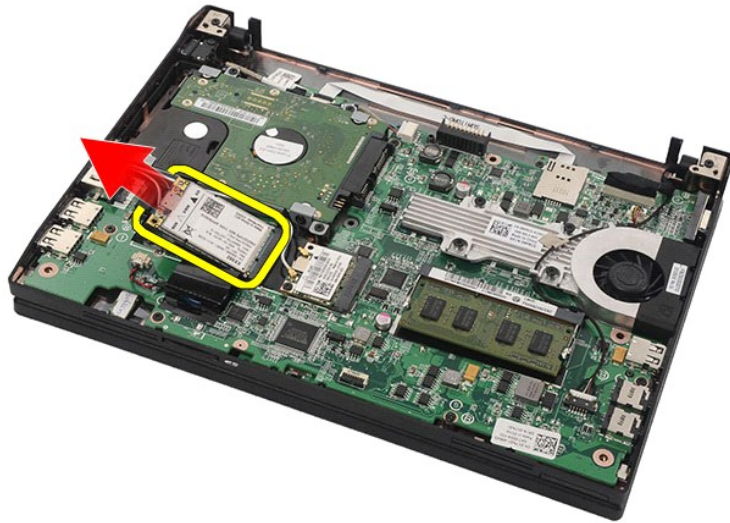
1. Folgen Sie den Anweisungen unter [Vor der Arbeit an Komponenten im Innern des Computers](#).
2. Entfernen Sie den [Akku](#).
3. Entfernen Sie die [Tastatur](#).
4. Entfernen Sie die [Abdeckung](#).
5. Trennen Sie die WWAN-Antennenkabel von der Karte.



6. Entfernen Sie die Schraube, mit der die WWAN-Karte an der Systemplatine befestigt ist.



7. Entfernen Sie die WWAN-Karte aus dem Computer.



## Einbauen der WWAN-Karte

Führen Sie die zuvor genannten Schritte in umgekehrter Reihenfolge aus, um die WWAN-Karte einzubauen.

[Zurück zum Inhaltsverzeichnis](#)



[Zurück zum Inhaltsverzeichnis](#)

## Festplatten/Festplattenhalterungen

Dell Latitude 2120 Service-Handbuch

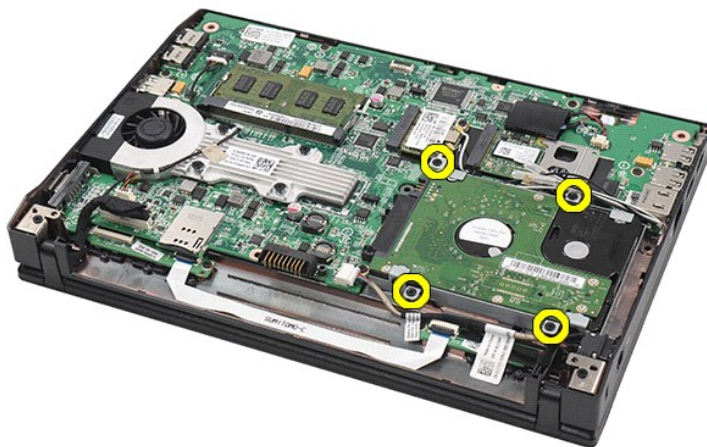
**⚠️ WARNUNG:** Bevor Sie Arbeiten im Inneren des Computers ausführen, lesen Sie zunächst die im Lieferumfang des Computers enthaltenen Sicherheitshinweise. Zusätzliche Informationen zur bestmöglichen Einhaltung der Sicherheitsrichtlinien finden Sie auf der Homepage zur Richtlinienkonformität unter [www.dell.com/regulatory\\_compliance](http://www.dell.com/regulatory_compliance).

### Entfernen der Festplatten/Festplattenhalterungen

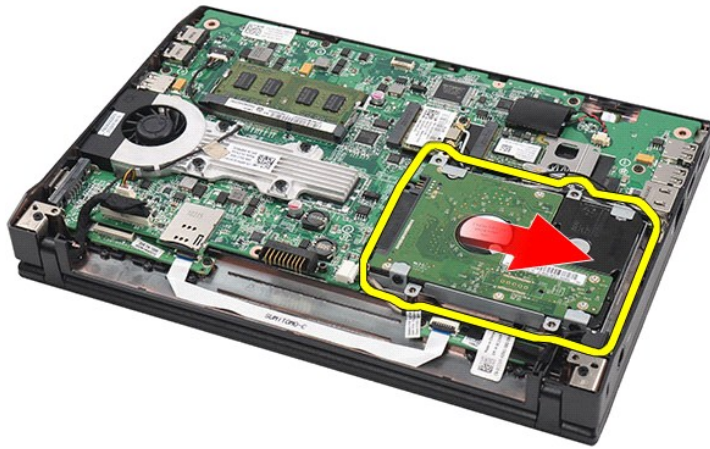


**📌 ANMERKUNG:** Möglicherweise muss Adobe Flash Player von [Adobe.com](http://Adobe.com) installiert werden, um die nachfolgenden Abbildungen anzeigen zu können.

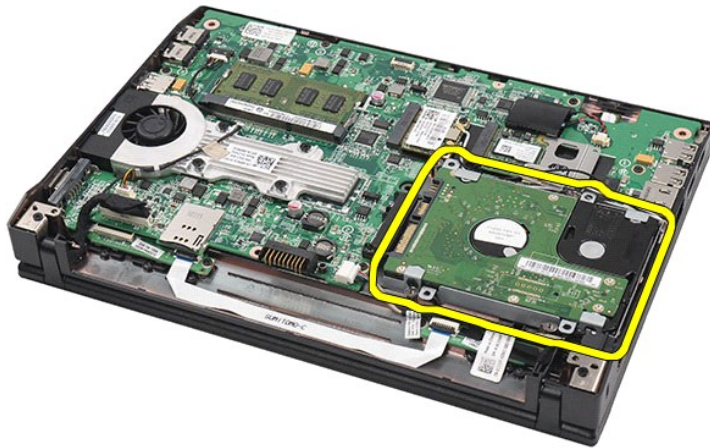
1. Folgen Sie den Anweisungen unter [Vor der Arbeit an Komponenten im Innern des Computers](#).
2. Entfernen Sie den [Akkumulator](#).
3. Entfernen Sie die [Tastatur](#).
4. Entfernen Sie die [Abdeckung](#).
5. Entfernen Sie die Schrauben, mit denen die Festplatte an der Systemplatine befestigt ist.



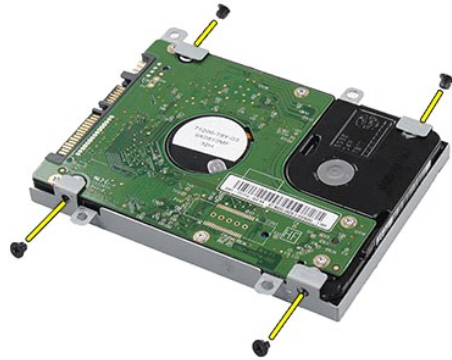
6. Schieben Sie die Festplatte zur Seite des Computers, um sie von der Systemplatine zu trennen.



7. Heben Sie die Festplatte an und entfernen Sie sie aus dem Computer.



8. Entfernen Sie die Halterungsschrauben von beiden Seiten der Festplatte.



9. Entfernen Sie die Festplattenhalterung von der Festplatte.



## Einbauen von Festplatte/Festplattenhalterungen

Zum erneuten Einsetzen der Festplatten/Festplattenhalterungen führen Sie die oben stehenden Schritte in umgekehrter Reihenfolge aus.

[Zurück zum Inhaltsverzeichnis](#)

[Zurück zum Inhaltsverzeichnis](#)

## Kühlkörper

Dell Latitude 2120 Service-Handbuch

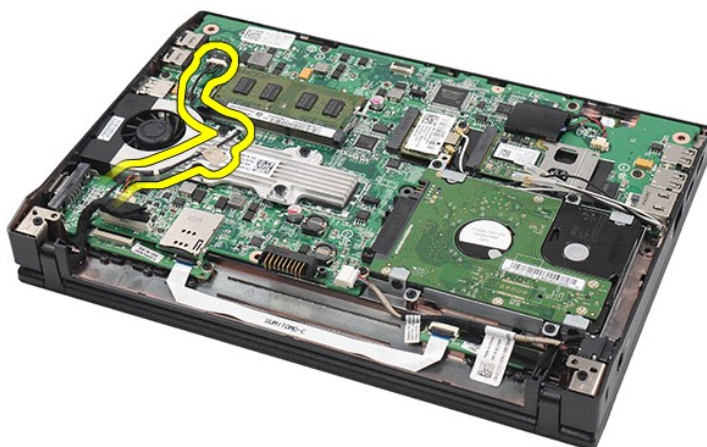
**⚠️ WARNUNG:** Bevor Sie Arbeiten im Inneren des Computers ausführen, lesen Sie zunächst die im Lieferumfang des Computers enthaltenen Sicherheitshinweise. Zusätzliche Informationen zur bestmöglichen Einhaltung der Sicherheitsrichtlinien finden Sie auf der Homepage zur Richtlinienkonformität unter [www.dell.com/regulatory\\_compliance](http://www.dell.com/regulatory_compliance).

### Entfernen des Kühlkörpers

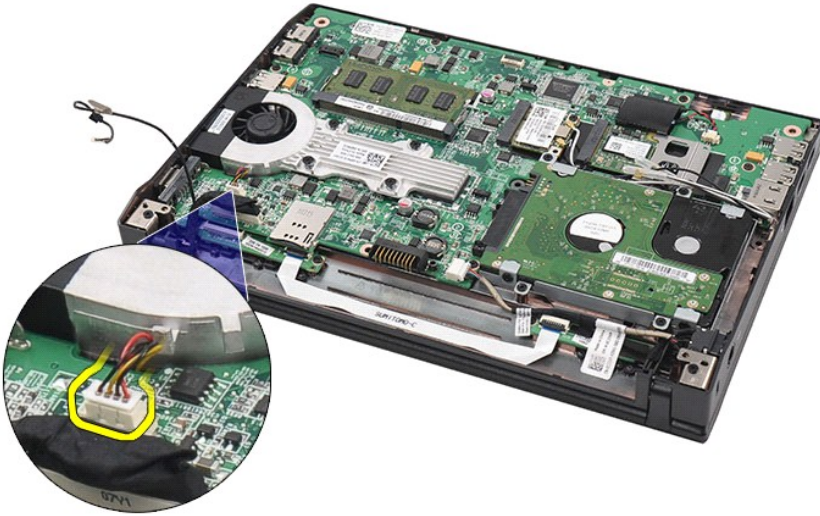


**📌 ANMERKUNG:** Möglicherweise muss Adobe Flash Player von [Adobe.com](http://Adobe.com) installiert werden, um die nachfolgenden Abbildungen anzeigen zu können.

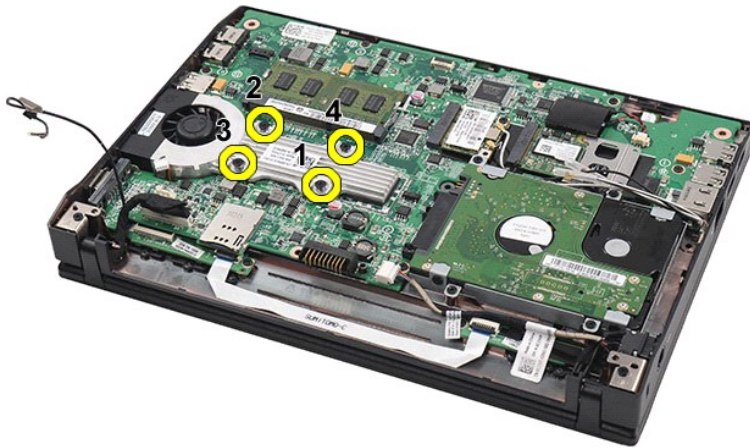
1. Folgen Sie den Anweisungen unter [Vor der Arbeit an Komponenten im Inneren des Computers](#).
2. Entfernen Sie den [Akku](#).
3. Entfernen Sie die [Tastatur](#).
4. Entfernen Sie die [Abdeckung](#).
5. Ziehen Sie das Lautsprecherkabel von der Systemplatine ab und entfernen Sie es aus seiner Führung.



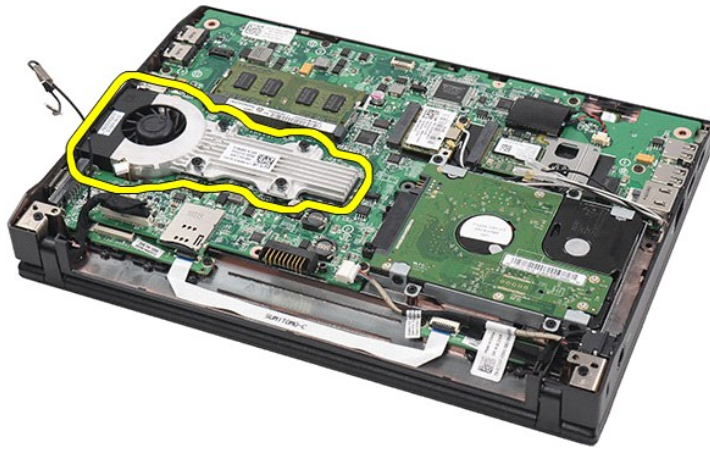
6. Ziehen Sie das Lüfter-Netzkabel von der Systemplatine ab.



7. Lösen Sie die unverlierbaren Schrauben am Kühlkörper.



8. Heben Sie den Kühlkörper an und entfernen Sie ihn aus dem Computer.



## Einbauen des Kühlkörpers

Führen Sie die oben dargestellten Schritte in umgekehrter Reihenfolge aus, um den Kühlkörper einzubauen.

[Zurück zum Inhaltsverzeichnis](#)

[Zurück zum Inhaltsverzeichnis](#)

## Gleichstromkabel

Dell Latitude 2120 Service-Handbuch

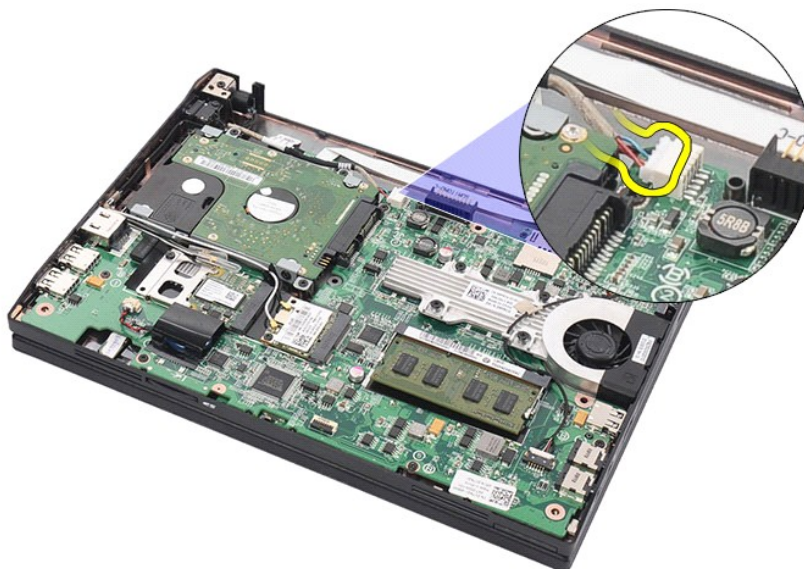
**⚠️ WARNUNG:** Bevor Sie Arbeiten im Inneren des Computers ausführen, lesen Sie zunächst die im Lieferumfang des Computers enthaltenen Sicherheitshinweise. Zusätzliche Informationen zur bestmöglichen Einhaltung der Sicherheitsrichtlinien finden Sie auf der Homepage zur Richtlinienkonformität unter [www.dell.com/regulatory\\_compliance](http://www.dell.com/regulatory_compliance).

### Entfernen des Gleichstromkabels

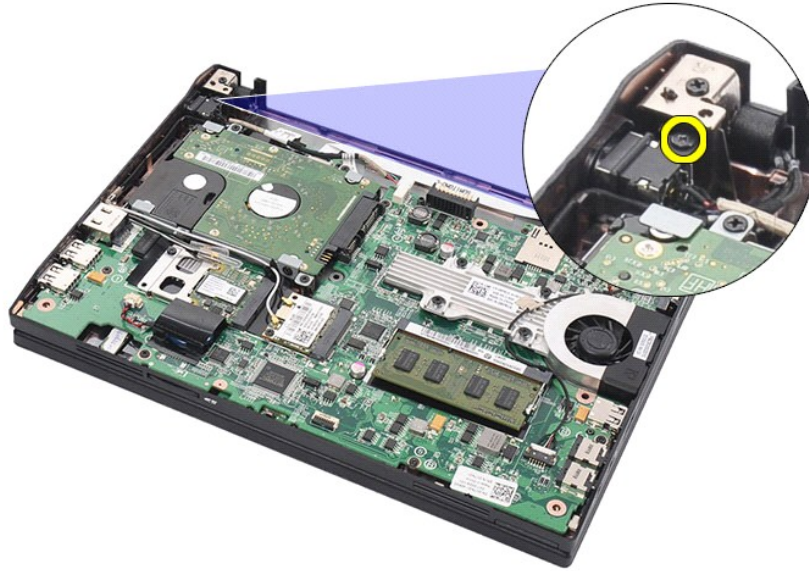


**📌 ANMERKUNG:** Möglicherweise muss Adobe Flash Player von [Adobe.com](http://Adobe.com) installiert werden, um die nachfolgenden Abbildungen anzeigen zu können.

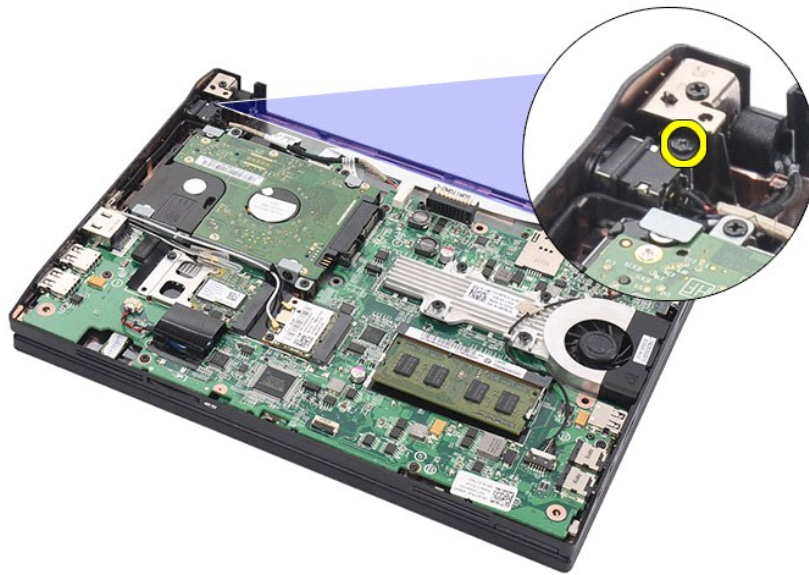
1. Folgen Sie den Anweisungen unter [Vor der Arbeit an Komponenten im Innern des Computers](#).
2. Entfernen Sie den [Akku](#).
3. Entfernen Sie die [Tastatur](#).
4. Entfernen Sie die [Abdeckung](#).
5. Trennen Sie das Gleichstromkabel von der Systemplatine.



6. Entfernen Sie die Schraube, mit der der Anschluss für das Gleichstromkabel an der Systemplatine befestigt ist.



7. Heben Sie das Gleichstromkabel an, um es aus dem Computer zu entfernen.



## Einbauen des Gleichstromkabels

Führen Sie die oben genannten Schritte in umgekehrter Reihenfolge aus, um das Gleichstromkabel wieder einzubauen.

[Zurück zum Inhaltsverzeichnis](#)



[Zurück zum Inhaltsverzeichnis](#)

## Bildschirmbaugruppe

Dell Latitude 2120 Service-Handbuch

**⚠️ WARNUNG:** Bevor Sie Arbeiten im Inneren des Computers ausführen, lesen Sie zunächst die im Lieferumfang des Computers enthaltenen Sicherheitshinweise. Zusätzliche Informationen zur bestmöglichen Einhaltung der Sicherheitsrichtlinien finden Sie auf der Homepage zur Richtlinienkonformität unter [www.dell.com/regulatory\\_compliance](http://www.dell.com/regulatory_compliance).

---

### Entfernen der Bildschirmbaugruppe



**📌 ANMERKUNG:** Möglicherweise muss Adobe Flash Player von [Adobe.com](http://Adobe.com) installiert werden, um die nachfolgenden Abbildungen anzeigen zu können.

1. Folgen Sie den Anweisungen unter [Vor der Arbeit an Komponenten im Innern des Computers](#).
2. Entfernen Sie den [Akku](#).
3. Entfernen Sie die [Tastatur](#).
4. Entfernen Sie die [Abdeckung](#).
5. Ziehen Sie das Lautsprecherkabel von der Systemplatine ab und entfernen Sie es aus seiner Führung.



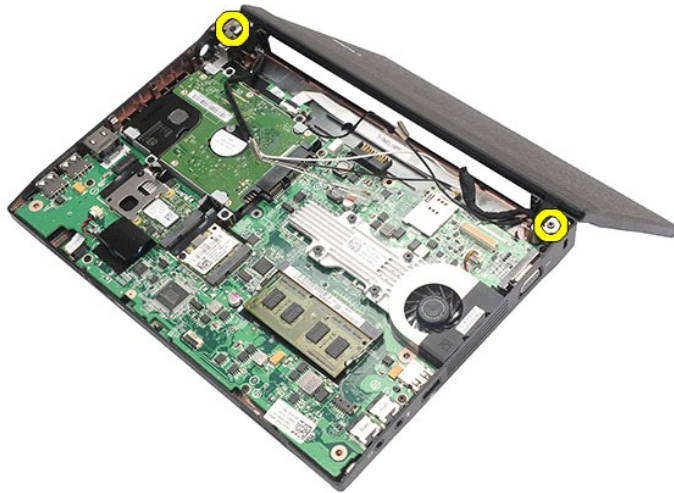
6. Ziehen Sie die Antennenkabel von der WLAN-Karte ab und entfernen Sie sie aus der Führung.



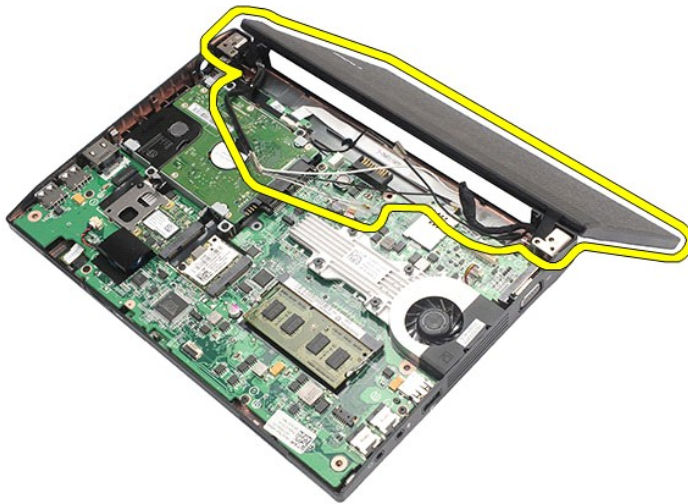
7. Trennen Sie das Bildschirmkabel von der Systemplatine.



8. Entfernen Sie die Schrauben, mit denen die Bildschirmbaugruppe befestigt ist.



9. Entfernen Sie die Bildschirmbaugruppe, indem Sie sie in Richtung des Computersockels schieben.



## Einbauen der Bildschirmbaugruppe

Führen Sie die zuvor genannten Schritte in umgekehrter Reihenfolge aus, um die Bildschirmbaugruppe einzubauen.

[Zurück zum Inhaltsverzeichnis](#)

[Zurück zum Inhaltsverzeichnis](#)

## Bildschirmblende

Dell Latitude 2120 Service-Handbuch

**⚠️ WARNUNG:** Bevor Sie Arbeiten im Inneren des Computers ausführen, lesen Sie zunächst die im Lieferumfang des Computers enthaltenen Sicherheitshinweise. Zusätzliche Informationen zur bestmöglichen Einhaltung der Sicherheitsrichtlinien finden Sie auf der Homepage zur Richtlinienkonformität unter [www.dell.com/regulatory\\_compliance](http://www.dell.com/regulatory_compliance).

---

### Entfernen der Bildschirmblende



**📌 ANMERKUNG:** Möglicherweise muss Adobe Flash Player von [Adobe.com](http://Adobe.com) installiert werden, um die nachfolgenden Abbildungen anzeigen zu können.

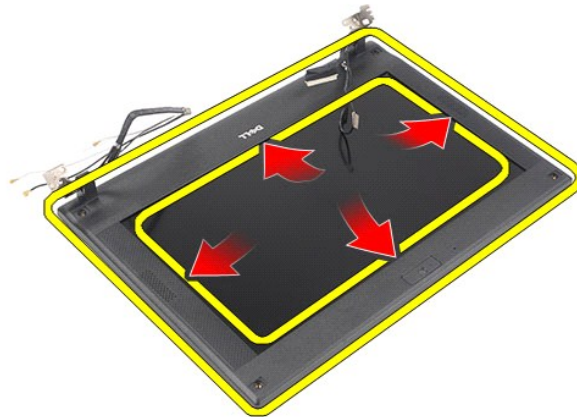
1. Folgen Sie den Anweisungen unter [Vor der Arbeit an Komponenten im Inneren des Computers](#).
2. Entfernen Sie den [Akku](#).
3. Entfernen Sie die [Tastatur](#).
4. Entfernen Sie die [Abdeckung](#).
5. Entfernen Sie die [Bildschirmbaugruppe](#).
6. Verwenden Sie einen Stift aus Kunststoff, um die Gummischraubenabdeckungen aus der Bildschirmblende herauszuhebeln und zu entfernen.



7. Entfernen Sie die Schrauben, mit denen die Bildschirmblende an der Bildschirmbaugruppe befestigt ist.



8. Beginnen Sie unten an der Bildschirmblende, um sie aus der Bildschirmbaugruppe zu lösen und dann zu entfernen.



## Einbauen der Bildschirmblende

Führen Sie die zuvor genannten Schritte in umgekehrter Reihenfolge aus, um die Bildschirmblende einzubauen.

[Zurück zum Inhaltsverzeichnis](#)

[Zurück zum Inhaltsverzeichnis](#)

## Scharnierabdeckungen des Bildschirms

Dell Latitude 2120 Service-Handbuch

**⚠️ WARNUNG:** Bevor Sie Arbeiten im Inneren des Computers ausführen, lesen Sie zunächst die im Lieferumfang des Computers enthaltenen Sicherheitshinweise. Zusätzliche Informationen zur bestmöglichen Einhaltung der Sicherheitsrichtlinien finden Sie auf der Homepage zur Richtlinienkonformität unter [www.dell.com/regulatory\\_compliance](http://www.dell.com/regulatory_compliance).

---

### Entfernen der Scharnierabdeckungen des Bildschirms



**📌 ANMERKUNG:** Möglicherweise muss Adobe Flash Player von [Adobe.com](http://Adobe.com) installiert werden, um die nachfolgenden Abbildungen anzeigen zu können.

1. Folgen Sie den Anweisungen unter [Vor der Arbeit an Komponenten im Inneren des Computers](#).
2. Entfernen Sie den [Akku](#).
3. Entfernen Sie die [Tastatur](#).
4. Entfernen Sie die [Abdeckung](#).
5. Entfernen Sie die [Bildschirmbaugruppe](#).
6. Entfernen Sie die [Bildschirmblende](#).
7. Drehen Sie die Scharnierabdeckung vom Scharnier weg und entfernen Sie die sie.



### Einbauen der Abdeckungen der Bildschirmscharniere

Führen Sie die zuvor genannten Schritte in umgekehrter Reihenfolge aus, um die Scharnierabdeckungen erneut anzubringen.

[Zurück zum Inhaltsverzeichnis](#)

[Zurück zum Inhaltsverzeichnis](#)

## Kamera

Dell Latitude 2120 Service-Handbuch

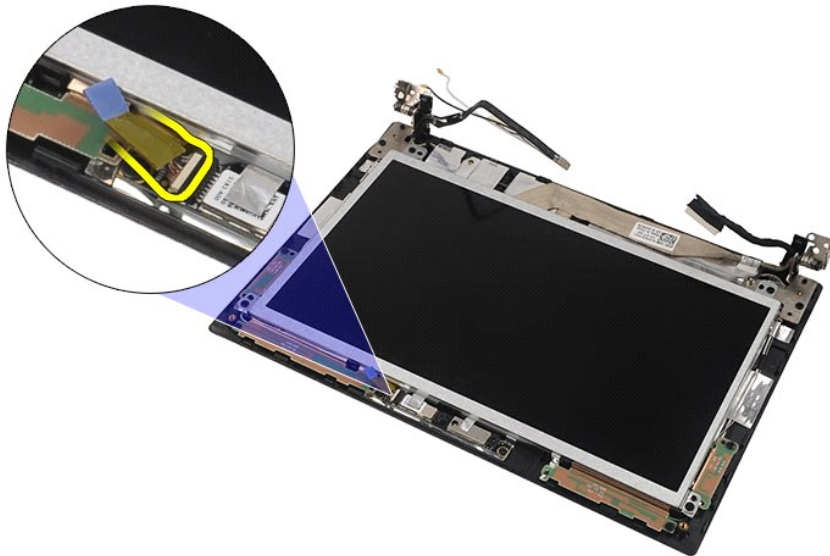
**⚠️ WARNUNG:** Bevor Sie Arbeiten im Inneren des Computers ausführen, lesen Sie zunächst die im Lieferumfang des Computers enthaltenen Sicherheitshinweise. Zusätzliche Informationen zur bestmöglichen Einhaltung der Sicherheitsrichtlinien finden Sie auf der Homepage zur Richtlinienkonformität unter [www.dell.com/regulatory\\_compliance](http://www.dell.com/regulatory_compliance).

### Entfernen der Kamera

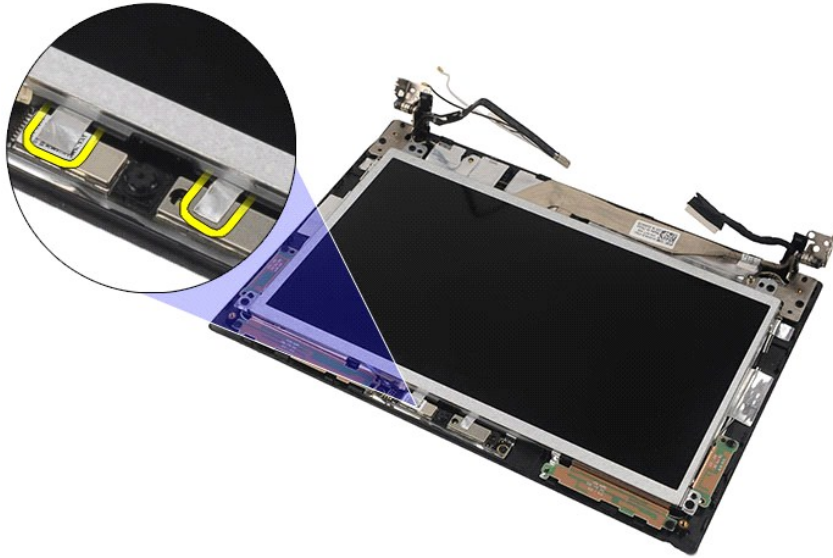


**📌 ANMERKUNG:** Möglicherweise muss Adobe Flash Player von [Adobe.com](http://Adobe.com) installiert werden, um die nachfolgenden Abbildungen anzeigen zu können.

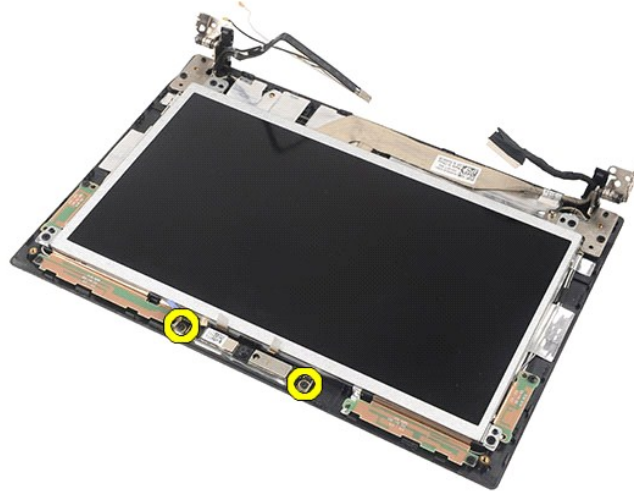
1. Folgen Sie den Anweisungen unter [Vor der Arbeit an Komponenten im Innern des Computers](#).
2. Entfernen Sie den [Akku](#).
3. Entfernen Sie die [Tastatur](#).
4. Entfernen Sie die [Abdeckung](#).
5. Entfernen Sie die [Bildschirmbaugruppe](#).
6. Entfernen Sie die [Bildschirmblende](#).
7. Trennen Sie das Kabel vom Kameramodul.



8. Entfernen Sie das Klebeband, mit dem die Kamera an der Bildschirmbaugruppe befestigt ist.



9. Entfernen Sie die Schrauben, mit denen die Kamera an der Bildschirmbaugruppe befestigt ist.



10. Ziehen Sie das Kameramodul nach oben, um es aus der Bildschirmabdeckung zu entfernen.





## Einbauen der Kamera

Führen Sie die zuvor genannten Schritte in umgekehrter Reihenfolge aus, um die Kamera einzubauen.

[Zurück zum Inhaltsverzeichnis](#)

[Zurück zum Inhaltsverzeichnis](#)

## Bildschirmhalterung

Dell Latitude 2120 Service-Handbuch

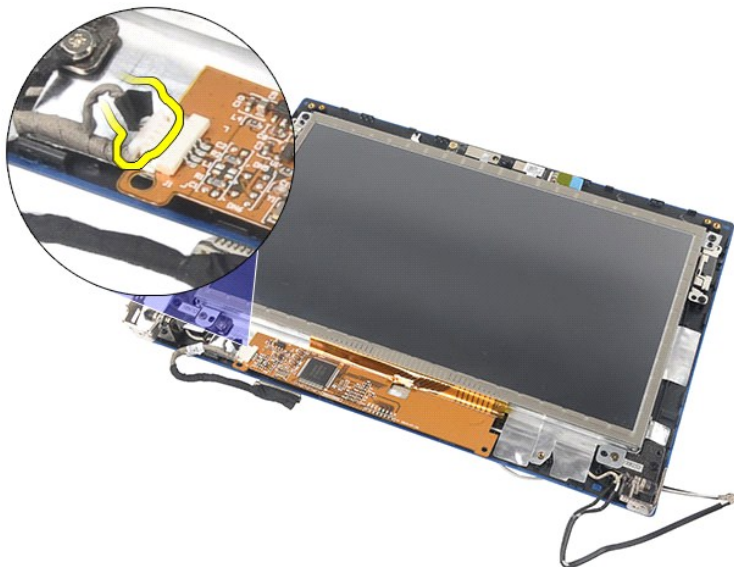
**⚠️ WARNUNG:** Bevor Sie Arbeiten im Inneren des Computers ausführen, lesen Sie zunächst die im Lieferumfang des Computers enthaltenen Sicherheitshinweise. Zusätzliche Informationen zur bestmöglichen Einhaltung der Sicherheitsrichtlinien finden Sie auf der Homepage zur Richtlinienkonformität unter [www.dell.com/regulatory\\_compliance](http://www.dell.com/regulatory_compliance).

### Entfernen von Bildschirm / Bildschirmhalterung

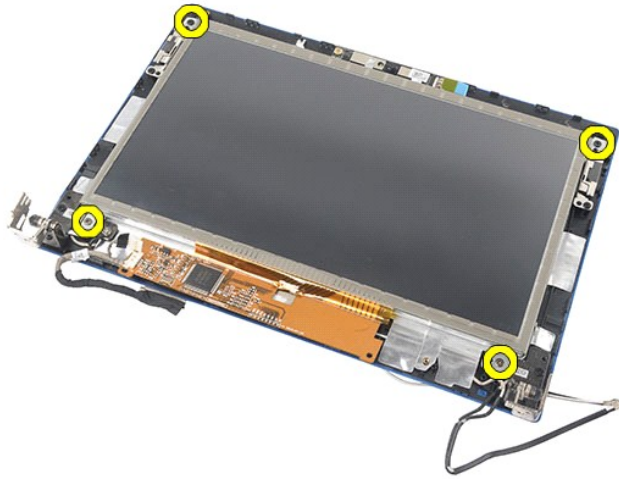


**ANMERKUNG:** Möglicherweise muss Adobe Flash Player von [Adobe.com](http://Adobe.com) installiert werden, um die nachfolgenden Abbildungen anzeigen zu können.

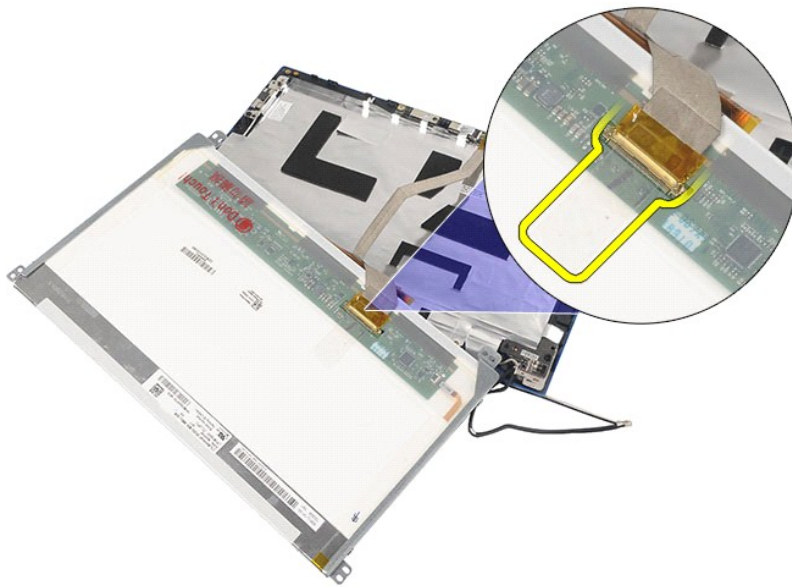
1. Folgen Sie den Anweisungen unter [Vor der Arbeit an Komponenten im Inneren des Computers](#).
2. Entfernen Sie den [Akku](#).
3. Entfernen Sie die [Tastatur](#).
4. Entfernen Sie die [Abdeckung](#).
5. Entfernen Sie die [Bildschirmbaugruppe](#).
6. Entfernen Sie die [Bildschirmblende](#).
7. Trennen Sie das Touchscreenkabel von der Bildschirmbaugruppe.



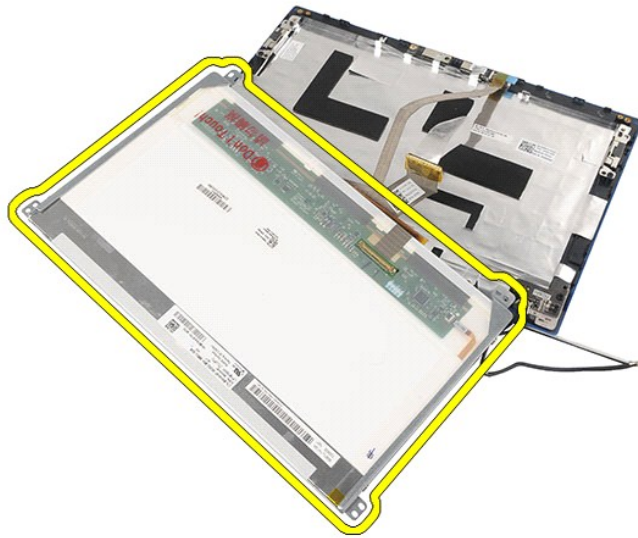
8. Entfernen Sie die Schrauben mit denen der Bildschirm an der Bildschirmabdeckung befestigt ist und drehen Sie den Bildschirm um.



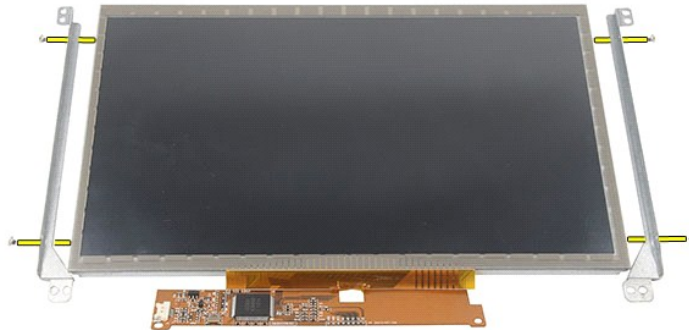
9. Ziehen Sie das Bildschirmdatenkabel vom Bildschirm ab.



10. Entfernen Sie den Bildschirm von der Bildschirmbaugruppe.



11. Entfernen Sie die Schrauben, mit denen die Bildschirmhalterung befestigt ist und entfernen Sie sie aus der Bildschirmbaugruppe.



## Einbauen von Bildschirm/Bildschirmhalterung

Führen Sie die zuvor genannten Schritte in umgekehrter Reihenfolge aus, um den Bildschirm/die Bildschirmhalterung einzubauen.

[Zurück zum Inhaltsverzeichnis](#)

[Zurück zum Inhaltsverzeichnis](#)

## Bildschirmkabel

Dell Latitude 2120 Service-Handbuch

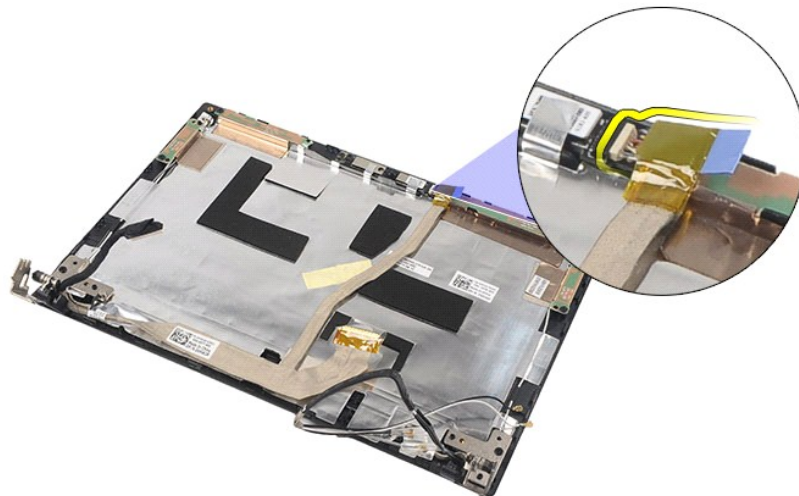
**⚠️ WARNUNG:** Bevor Sie Arbeiten im Inneren des Computers ausführen, lesen Sie zunächst die im Lieferumfang des Computers enthaltenen Sicherheitshinweise. Zusätzliche Informationen zur bestmöglichen Einhaltung der Sicherheitsrichtlinien finden Sie auf der Homepage zur Richtlinienkonformität unter [www.dell.com/regulatory\\_compliance](http://www.dell.com/regulatory_compliance).

### Entfernen des Bildschirmkabels

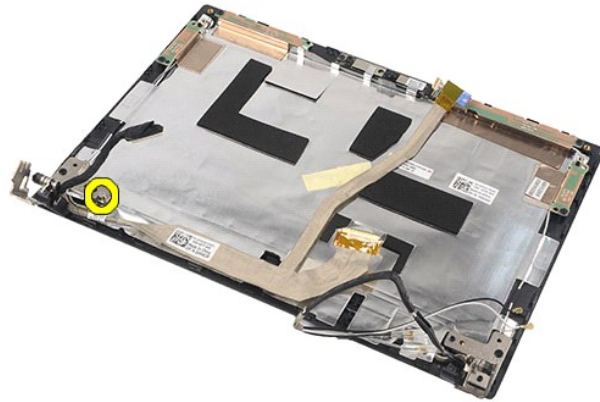


**📌 ANMERKUNG:** Möglicherweise muss Adobe Flash Player von [Adobe.com](http://Adobe.com) installiert werden, um die nachfolgenden Abbildungen anzeigen zu können.

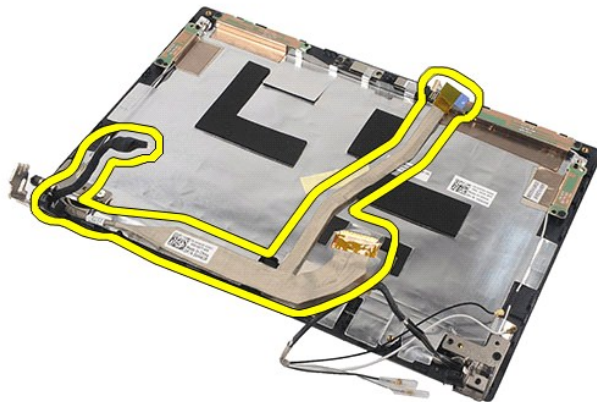
1. Folgen Sie den Anweisungen unter [Vor der Arbeit an Komponenten im Inneren des Computers](#).
2. Entfernen Sie den [Akkumulator](#).
3. Entfernen Sie die [Tastatur](#).
4. Entfernen Sie die [Abdeckung](#).
5. Entfernen Sie die [Bildschirmbaugruppe](#).
6. Entfernen Sie die [Bildschirmblende](#).
7. Entfernen Sie den [Bildschirm](#).
8. Trennen Sie das Kamerakabel von der Displaybaugruppe.



9. Entfernen Sie die unverlierbare Erdungsschraube aus dem Bildschirmscharnier.



10. Entfernen Sie das Bildschirmkabel aus der Bildschirmbaugruppe.



## Einbauen des Bildschirmkabels

Führen Sie die zuvor genannten Schritte in umgekehrter Reihenfolge aus, um das Bildschirmkabel erneut anzubringen.

[Zurück zum Inhaltsverzeichnis](#)

[Zurück zum Inhaltsverzeichnis](#)

## Bildschirmscharniere

Dell Latitude 2120 Service-Handbuch

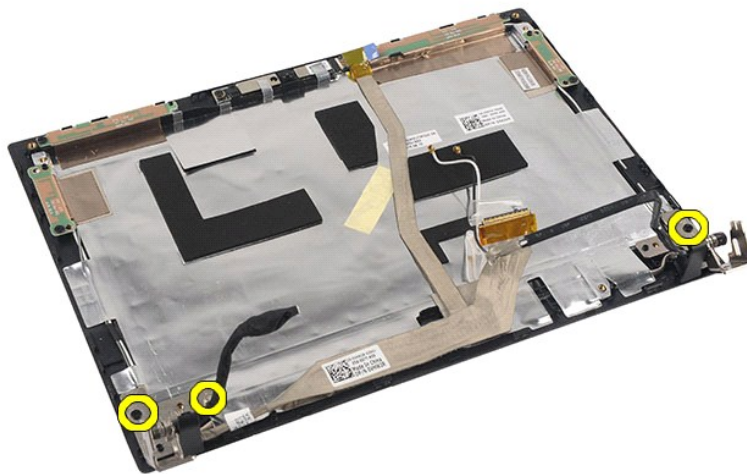
**⚠️ WARNUNG:** Bevor Sie Arbeiten im Inneren des Computers ausführen, lesen Sie zunächst die im Lieferumfang des Computers enthaltenen Sicherheitshinweise. Zusätzliche Informationen zur bestmöglichen Einhaltung der Sicherheitsrichtlinien finden Sie auf der Homepage zur Richtlinienkonformität unter [www.dell.com/regulatory\\_compliance](http://www.dell.com/regulatory_compliance).

### Entfernen der Bildschirmscharniere

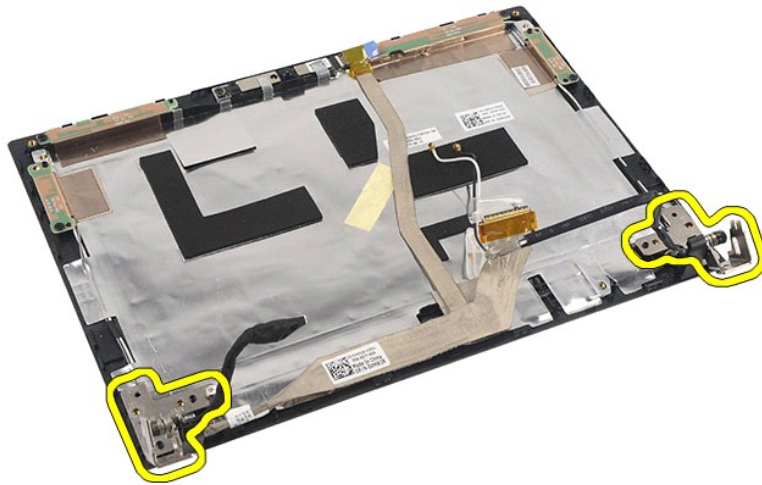


**ANMERKUNG:** Möglicherweise muss Adobe Flash Player von [Adobe.com](http://Adobe.com) installiert werden, um die nachfolgenden Abbildungen anzeigen zu können.

1. Folgen Sie den Anweisungen unter [Vor der Arbeit an Komponenten im Inneren des Computers](#).
2. Entfernen Sie den [Akku](#).
3. Entfernen Sie die [Tastatur](#).
4. Entfernen Sie die [Abdeckung](#).
5. Entfernen Sie die [Bildschirmbaugruppe](#).
6. Entfernen Sie die [Bildschirmblende](#).
7. Entfernen Sie den [Bildschirm](#).
8. Lösen Sie die unverlierbare Schraube des Bildschirmskabels und entfernen Sie die Schrauben, mit denen die Bildschirmscharniere an der Bildschirmbaugruppe befestigt sind.



9. Heben Sie die Bildschirmscharniere an und entfernen Sie sie aus der Bildschirmbaugruppe.



## Einbauen der Bildschirmscharniere

Führen Sie die zuvor genannten Schritte in umgekehrter Reihenfolge aus, um die Bildschirmscharniere einzubauen.

[Zurück zum Inhaltsverzeichnis](#)



[Zurück zum Inhaltsverzeichnis](#)

## Systemplatine/Bluetooth-Modul

Dell Latitude 2120 Service-Handbuch

**⚠️ WARNUNG:** Bevor Sie Arbeiten im Inneren des Computers ausführen, lesen Sie zunächst die im Lieferumfang des Computers enthaltenen Sicherheitshinweise. Zusätzliche Informationen zur bestmöglichen Einhaltung der Sicherheitsrichtlinien finden Sie auf der Homepage zur Richtlinienkonformität unter [www.dell.com/regulatory\\_compliance](http://www.dell.com/regulatory_compliance).

### Entfernen von Systemplatine/Bluetooth-Modul

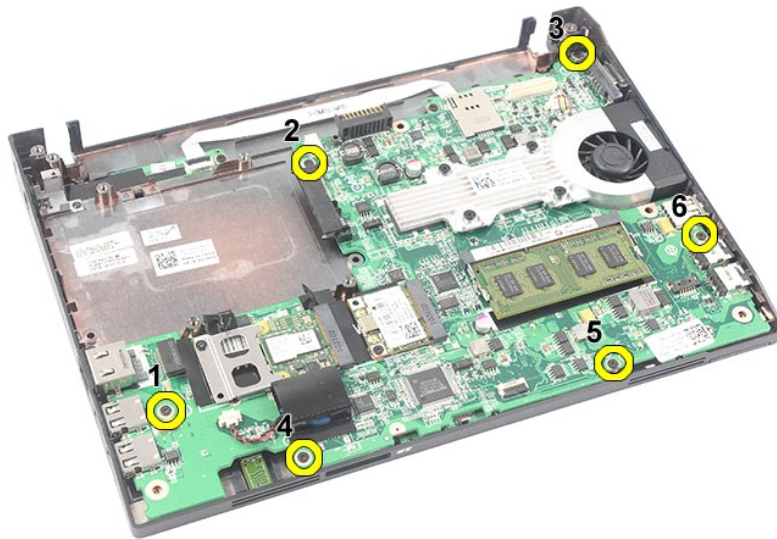


**📄 ANMERKUNG:** Möglicherweise muss Adobe Flash Player von [Adobe.com](http://Adobe.com) installiert werden, um die nachfolgenden Abbildungen anzeigen zu können.

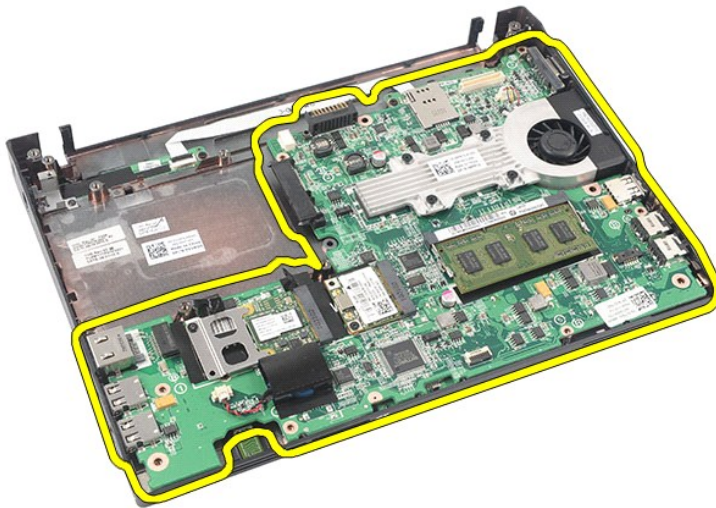
1. Folgen Sie den Anweisungen unter [Vor der Arbeit an Komponenten im Inneren des Computers](#).
2. Entfernen Sie den [Akku](#).
3. Entfernen Sie die [Tastatur](#).
4. Entfernen Sie die [Abdeckung](#).
5. Entfernen Sie die [Festplatte](#).
6. Entfernen Sie die [WWAN-Karte](#).
7. Entfernen Sie die [WLAN-Karte](#).
8. Entfernen Sie die [Bildschirmbaugruppe](#).
9. Entfernen Sie den [Kühlkörper](#).
10. Lösen Sie die Kabelklemme des Touchpads und trennen Sie das Touchpadkabel von der Systemplatine. Lösen Sie die Kabelklemme der Schalterplatine und trennen Sie das Schalterplatten-Datenkabel von der Systemplatine.



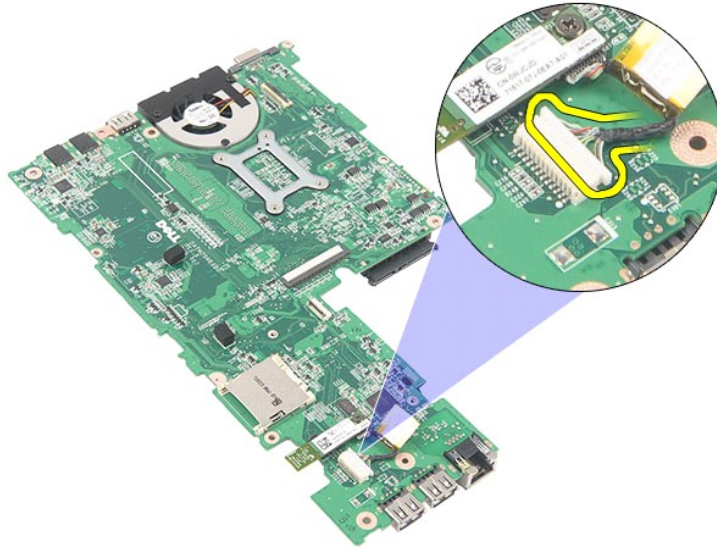
11. Entfernen Sie die Schrauben, mit denen die Systemplatine befestigt ist.



12. Beginnen Sie auf der Seite der USB-Anschlüsse, heben Sie die Systemplatine an und entfernen Sie sie.



13. Trennen Sie das Bluetooth-Kabel von der Systemplatine.



14. Entfernen Sie die Schraube, mit der das Bluetooth-Modul an der Systemplatine befestigt ist.



15. Entfernen Sie das Bluetooth-Modul von der Systemplatine.



## Einbauen von Systemplatine/Bluetooth-Modul

Führen Sie die zuvor genannten Schritte in umgekehrter Reihenfolge aus, um die Systemplatine bzw. das Bluetooth-Modul erneut einzubauen.

[Zurück zum Inhaltsverzeichnis](#)

[Zurück zum Inhaltsverzeichnis](#)

## Secure Digital (SD)-Karte

Dell Latitude 2120 Service-Handbuch

**⚠️ WARNUNG:** Bevor Sie Arbeiten im Inneren des Computers ausführen, lesen Sie zunächst die im Lieferumfang des Computers enthaltenen Sicherheitshinweise. Zusätzliche Informationen zur bestmöglichen Einhaltung der Sicherheitsrichtlinien finden Sie auf der Homepage zur Richtlinienkonformität unter [www.dell.com/regulatory\\_compliance](http://www.dell.com/regulatory_compliance).

---

### Entfernen der SD-Karte

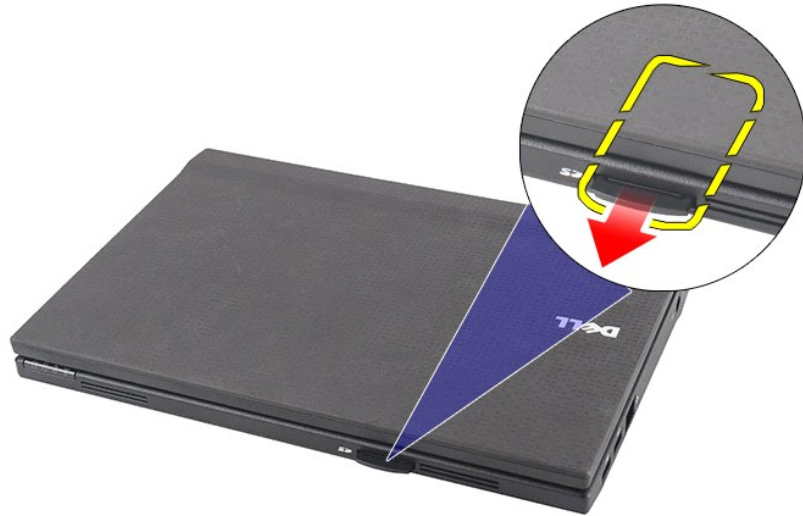


**📌 ANMERKUNG:** Möglicherweise muss Adobe Flash Player von [Adobe.com](http://Adobe.com) installiert werden, um die nachfolgenden Abbildungen anzeigen zu können.

1. Folgen Sie den Anweisungen unter [Vor der Arbeit an Komponenten im Inneren des Computers](#).
2. Drücken Sie auf die SD-Karte, um sie zu entriegeln.



3. Ziehen Sie die SD-Karte aus dem Computer.



## Einsetzen der SD-Karte

Führen Sie die obenstehenden Schritte in umgekehrter Reihenfolge aus, um die SD-Karte wieder einzubauen.

[Zurück zum Inhaltsverzeichnis](#)

[Zurück zum Inhaltsverzeichnis](#)

## SIM-Karte

Dell Latitude 2120 Service-Handbuch

**⚠️ WARNUNG:** Bevor Sie Arbeiten im Inneren des Computers ausführen, lesen Sie zunächst die im Lieferumfang des Computers enthaltenen Sicherheitshinweise. Zusätzliche Informationen zur bestmöglichen Einhaltung der Sicherheitsrichtlinien finden Sie auf der Homepage zur Richtlinienkonformität unter [www.dell.com/regulatory\\_compliance](http://www.dell.com/regulatory_compliance).

### Entfernen der SIM-Karte



**📌 ANMERKUNG:** Möglicherweise muss Adobe Flash Player von [Adobe.com](http://Adobe.com) installiert werden, um die nachfolgenden Abbildungen anzeigen zu können.

1. Folgen Sie den Anweisungen unter [Vor der Arbeit an Komponenten im Innern des Computers](#).
2. Entfernen Sie den [Akku](#).
3. Drücken Sie auf die SIM-Karte, um sie zu entriegeln.



4. Ziehen Sie die SIM-Karte aus dem Computer.



## Einsetzen der SIM-Karte

Führen Sie die zuvor genannten Schritte in umgekehrter Reihenfolge aus, um die SIM-Karte einzusetzen.

[Zurück zum Inhaltsverzeichnis](#)



[Zurück zum Inhaltsverzeichnis](#)

## Festplatten-Beschleunigerkarte

Dell Latitude 2120 Service-Handbuch

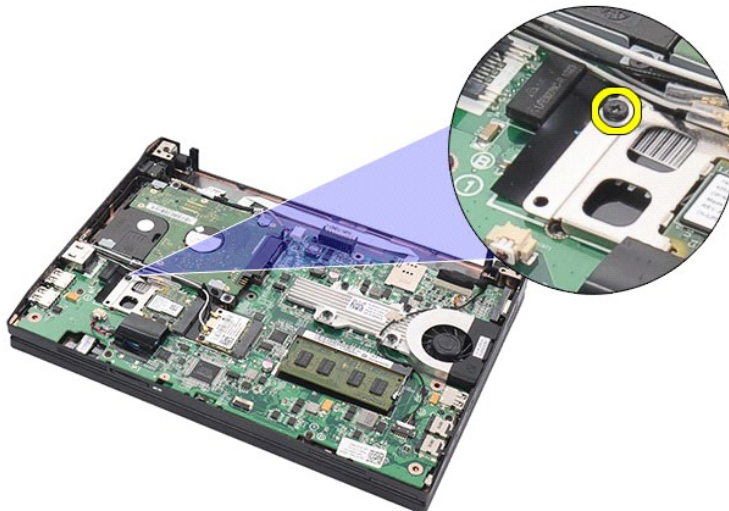
**⚠️ WARNUNG:** Bevor Sie Arbeiten im Inneren des Computers ausführen, lesen Sie zunächst die im Lieferumfang des Computers enthaltenen Sicherheitshinweise. Zusätzliche Informationen zur bestmöglichen Einhaltung der Sicherheitsrichtlinien finden Sie auf der Homepage zur Richtlinienkonformität unter [www.dell.com/regulatory\\_compliance](http://www.dell.com/regulatory_compliance).

### Entfernen der Festplatten-Beschleunigerkarte

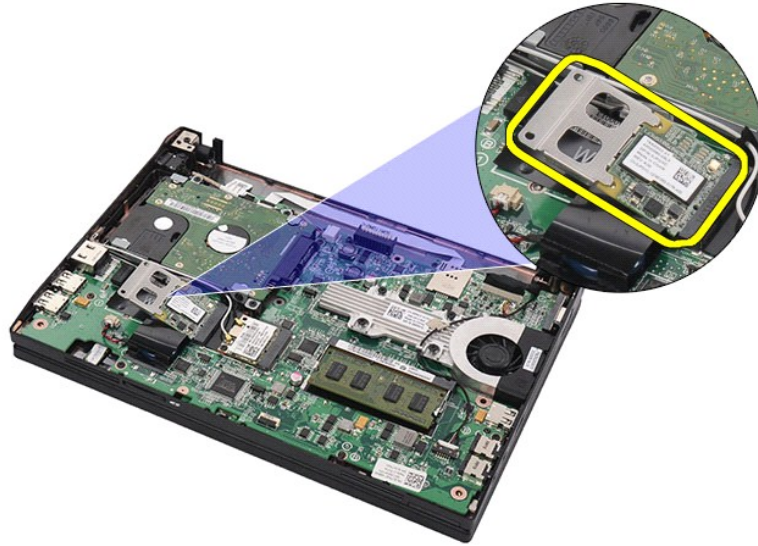


**📌 ANMERKUNG:** Möglicherweise muss Adobe Flash Player von [Adobe.com](http://Adobe.com) installiert werden, um die nachfolgenden Abbildungen anzeigen zu können.

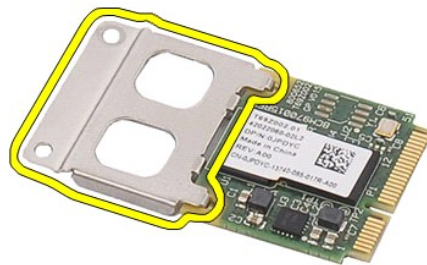
1. Folgen Sie den Anweisungen unter [Vor der Arbeit an Komponenten im Innern des Computers](#).
2. Entfernen Sie den [Akku](#).
3. Entfernen Sie die [Tastatur](#).
4. Entfernen Sie die [Abdeckung](#).
5. Entfernen Sie die Schraube, mit der die Festplatten-Beschleunigerkarte an der Systemplatine befestigt ist.



6. Entfernen Sie die Festplatten-Beschleunigerkarte aus dem Computer.



7. Entfernen Sie die Metallhalterung von der Festplatten-Beschleunigerkarte.



## Einbauen der Festplatten-Beschleunigerkarte

Führen Sie die zuvor genannten Schritte in umgekehrter Reihenfolge aus, um die Festplatten-Beschleunigerkarte wieder einzubauen.

[Zurück zum Inhaltsverzeichnis](#)

[Zurück zum Inhaltsverzeichnis](#)

# System-Setup-Programm

Dell Latitude 2120 Service-Handbuch


- [Übersicht](#)
- [Aufrufen des System-Setups](#)
- [Boot Menu \(Startmenü\)](#)
- [Tastenkombinationen zur Navigation](#)
- [Menüoptionen beim Systemstart](#)

## Übersicht

Sie können das System-Setup-Programm für folgende Aufgaben verwenden:

- 1 Ändern der Systemkonfigurationsinformationen, nachdem Sie Hardwarekomponenten hinzugefügt, geändert oder entfernt haben
- 1 Einstellen oder Ändern einer benutzerdefinierten Option, z. B. dem Benutzer-Kennwort
- 1 Abfragen der aktuellen Speichergröße oder Festlegen des installierten Festplattentyps

Vor der Verwendung des System-Setups sollten Sie die Einstellungen des System-Setup-Bildschirms notieren, um gegebenenfalls später darauf zurückgreifen zu können.

 **VORSICHT:** Die Einstellungen in diesem Programm sollten nur von erfahrenen Computeranwendern geändert werden. Bestimmte Änderungen können dazu führen, dass der Computer nicht mehr ordnungsgemäß funktioniert.

## Aufrufen des System-Setups

1. Schalten Sie den Computer ein, oder führen Sie einen Neustart aus.
2. Wenn das DELL-Logo angezeigt wird, drücken Sie sofort <F2>.

## Boot Menu (Startmenü)

Im Systemstartmenü werden alle gültigen Startgeräte Ihres Computers aufgeführt. Mithilfe des Systemstartmenüs können Sie folgende Funktionen ausführen:

- 1 Diagnoseprogramm für den Computer ausführen
- 1 Das System-Setup-Programm aufrufen
- 1 Startreihenfolge ändern, ohne diese dabei dauerhaft im System-Setup zu ändern

So können Sie das Systemstartmenü aufrufen:

1. Schalten Sie den Computer ein, oder führen Sie einen Neustart aus.
2. Wenn das blaue DELL-Logo angezeigt wird, drücken Sie sofort <F12>.

## Tastenkombinationen zur Navigation

Mit den folgenden Tastenkombinationen können Sie durch die System-Setup-Bildschirme navigieren:


Navigation	
Aktion	Tastenkombination(en)
Feld ein- oder ausblenden	<Eingabetaste>, Pfeil-nach-links- oder Pfeil-nach-rechts-Taste
BIOS beenden	<Esc>, Schaltfläche <b>Exit</b> (Beenden)
Zu änderndes Feld auswählen	<Eingabetaste>
Feld ändern	Geben Sie die erforderlichen Änderungen ein und klicken Sie auf <b>Apply</b> (Übernehmen).
Änderung abbrechen	<Esc>
Standard wiederherstellen	Schaltfläche <b>Load Defaults</b> (Standardeinstellungen laden)

## Menüoptionen beim Systemstart

Die folgenden Tabellen beschreiben die Menüoptionen für das System-Setup-Programm:

General (Allgemein)	
Option	Beschreibung
	<p>In diesem Abschnitt werden die primären Hardwarefunktionen für das Systemeinrichtungs-BIOS beschrieben. In diesem Abschnitt gibt es keine konfigurierbaren Optionen.</p> <ul style="list-style-type: none"><li>1 <b>System Information (Systeminformationen)</b><ul style="list-style-type: none"><li>o BIOS Version (BIOS-Version)</li><li>o Service Tag (Service-Tag-Nummer)</li><li>o Asset Tag (Systemkennnummer)</li><li>o Ownership Tag (Besitzerkennnummer)</li></ul></li><li>1 <b>Memory Information (Speicherinformationen)</b><ul style="list-style-type: none"><li>o Memory Installed (Installierter Speicher)</li><li>o Memory Available (Verfügbarer Speicher)</li></ul></li></ul>

System Information (Systeminformationen)	<ul style="list-style-type: none"> <li>o Memory Speed (Speichergeschwindigkeit)</li> <li>o Memory Channel Mode (Speicherkanalbetriebsart)</li> <li>o Memory Technology (Speichertechnologie)</li> <li>o DIMM A Size (Größe DIMM A)</li> <li>1 <b>Processor Information (Prozessorinformationen)</b> <ul style="list-style-type: none"> <li>o Processor Type (Prozessortyp)</li> <li>o Core Count (Kern-Anzahl)</li> <li>o Processor ID (Prozessor-ID)</li> <li>o Current Clock Speed (Aktuelle Taktrate)</li> </ul> </li> <li>1 <b>Device Information (Geräteinformationen)</b> <ul style="list-style-type: none"> <li>o Primary Hard Drive (Primäre Festplatte)</li> <li>o Video Controller (Grafikcontroller)</li> <li>o Video BIOS Version (Grafik-BIOS-Version)</li> <li>o Video Memory (Grafikspeicher)</li> <li>o Panel Type (Bildschirmtyp)</li> <li>o <b>Native Resolution (Native Auflösung)</b></li> <li>o Audio Controller (Audio-Controller)</li> <li>o Wi-Fi Device (Wi-Fi-Gerät)</li> <li>o Cellular Device (Mobilfunkgerät)</li> <li>o Bluetooth Device (Bluetooth-Gerät)</li> <li>o Integrated NIC MAC (MAC des integrierten NIC)</li> </ul> </li> </ul>
Battery Information (Akkuinformationen)	Zeigt den Akkustatus und den mit dem Computer verbundenen Netzteiltyp an.
Boot Sequence (Startreihenfolge)	<p>Legt fest, in welcher Reihenfolge der Computer das Betriebssystem zu finden versucht.</p> <ul style="list-style-type: none"> <li>1 Diskette drive (Diskettenlaufwerk)</li> <li>1 Internal HDD (Internes Festplattenlaufwerk)</li> <li>1 USB Storage Device (USB-Speichergerät)</li> <li>1 CD/DVD/CD-RW Drive (CD/DVD/CD-RW-Laufwerk)</li> <li>1 Onboard NIC (Integrierter NIC)</li> </ul> <p>In dieser Liste wird die Reihenfolge angegeben, in der das BIOS startfähige Geräte sucht. Zum Ändern der Startreihenfolge wählen Sie das zu ändernde Gerät in der Liste aus und schieben es entweder mit den Pfeilschaltflächen oder den Bildlaufstasten der Tastatur an die gewünschte Stelle. Mithilfe der Kontrollkästchen können Sie auch Geräte aus dieser Liste ausschließen.</p>
Date/Time (Datum/Zeit)	Zeigt die aktuellen Datum- und Uhrzeiteinstellungen an. Ermöglicht das Ändern von Datum und Uhrzeit des Computers.

 **ANMERKUNG:** Systemkonfiguration enthält Optionen und Einstellungen, die sich auf integrierte Systemgeräte beziehen. In Abhängigkeit vom verwendeten Computer und den installierten Geräten werden manche der in diesem Abschnitt beschriebenen Elemente möglicherweise nicht angezeigt.

System Configuration (Systemkonfiguration)	
Option	Beschreibung
Integrated NIC (Integrierter NIC)	Ermöglicht die Konfiguration des integrierten Netzwerkcontrollers. Die Optionen sind: <b>Disabled</b> (Deaktiviert), <b>Enabled</b> (Aktiviert), <b>Enabled w/PXE</b> (Aktiviert mit PXE) und <b>Enabled w/RPL</b> (Aktiviert mit RPL).
System Management (Systemverwaltung)	Ermöglicht das Ändern des Mechanismus zur Systemverwaltung. Die Optionen sind: <b>Disabled</b> (Deaktiviert), <b>Alert Only</b> (Nur Warnung) und <b>ASF 2.0</b> .
SATA Operation (SATA-Betrieb)	Ermöglicht die Konfiguration des Betriebsmodus des internen SATA-Festplattencontrollers. Die Optionen sind: <b>Disabled</b> (Deaktiviert), <b>ATA</b> und <b>AHCI</b> .
Miscellaneous Devices (Verschiedene Geräte)	Ermöglicht die Aktivierung oder Deaktivierung der folgenden Geräte: <ul style="list-style-type: none"> <li>1 External USB Port (Externer USB-Anschluss)</li> <li>1 Microphone (Mikrofon)</li> <li>1 Media Card (Medienkarte)</li> <li>1 Camera (Kamera)</li> </ul>
Network Activity LED (LED zur Anzeige der Netzwerkaktivität)	<p>Ermöglicht das Konfigurieren der Netzwerk-LED.</p> <p>Die Optionen sind:</p> <ul style="list-style-type: none"> <li>1 <b>Enable ACPI OS Control (ACPI-BS-Kontrolle aktivieren)</b> — Ermöglicht das Steuern der Aktivitäts-LED über ein ACPI-Betriebssystem und einen ACPI-Treiber.</li> <li>1 <b>Wireless LAN Indicator (Wireless-LAN-Anzeige)</b> — Die Netzwerkaktivitäts-LED zeigt WLAN-Aktivität an.</li> <li>1 <b>Off (Aus)</b> — Schaltet die Netzwerkaktivitäts-LED aus.</li> </ul> <p><b>ANMERKUNG:</b> Wenn Sie als Betriebssystem Ubuntu verwenden, funktioniert die Netzwerkaktivitäts-LED nur als An/Aus-Anzeige für den WLAN-Funkschalter. Sie müssen die Option <b>Wireless LAN Indicator (Wireless-LAN-Anzeige)</b> auswählen. Durch Auswählen einer anderen Option wird die Netzwerkaktivitäts-LED deaktiviert.</p>

Video (Grafik)	
Option	Beschreibung
LCD Brightness (LCD-Helligkeit)	Ermöglicht das Einstellen der Bildschirmhelligkeit je nach der Energiequelle ( <b>On Battery</b> [Akkubetrieb] und <b>On AC</b> [Betrieb am Stromnetz]).

Security (Sicherheit)	
Option	Beschreibung
Admin Passwort (Admin-Kennwort)	<p>Ermöglicht das Einrichten, Ändern oder Löschen des Administrator (Admin)-Kennworts. Das Admin-Kennwort aktiviert verschiedene Sicherheitsfunktionen, wenn es festgelegt ist, einschließlich:</p> <ul style="list-style-type: none"> <li>1 Beschränkt Änderungen an den Einstellungen bei der Einrichtung</li> <li>1 Beschränkt die Startgeräte, die im &lt;F12&gt;-Startmenü aufgeführt sind, auf jene, die im Feld "Boot Sequence" (Startsequenz) aktiviert sind</li> <li>1 Verhindert Änderungen der Besitzer- und Systemkennnummern</li> <li>1 Ersatz für das System- und Festplattenkennwort</li> </ul>

	<p><b>ANMERKUNG:</b> Vor dem Einrichten des System- und Festplattenkennworts müssen Sie das Administratorkennwort festlegen.</p> <p><b>ANMERKUNG:</b> Erfolgreiche Kennwortänderungen werden sofort wirksam.</p> <p><b>ANMERKUNG:</b> Durch Löschen des Administratorkennworts wird auch das Systemkennwort automatisch gelöscht.</p>
System Password (Systemkennwort)	<p>Ermöglicht das Einrichten, Ändern oder Löschen des System-Kennworts. Nach der Einrichtung fordert Sie das System dazu auf, das Systemkennwort jedes Mal, wenn Sie den Computer einschalten oder neu starten, einzugeben.</p> <p><b>ANMERKUNG:</b> Erfolgreiche Kennwortänderungen werden sofort wirksam.</p>
Internal HDD Password (Internes Festplattenkennwort)	<p>In diesem Feld können Sie das Kennwort der internen Festplatte festlegen, ändern oder löschen. Erfolgreiche Änderungen gelten unverzüglich und erfordern einen Neustart des Systems. Das Festplattenkennwort ist an die Festplatte gebunden, sodass die Festplatte auch dann geschützt ist, wenn sie auf einem anderen System installiert wird.</p>
Password Bypass (Kennwortumgehung)	<p>Ermöglicht die Umgehung der Anweisungen für das System- und das interne Festplattenkennwort, wenn der Computer neu startet oder aus dem Standby-Modus reaktiviert wird.</p> <p>Sie können <b>Password Bypass</b> (Kennwortumgehung) auf eine der folgenden Einstellungen setzen: <b>Disabled</b> (Deaktiviert) <b>Reboot Bypass</b> (Umgehung neu starten) <b>Resume Bypass</b> (Umgehung wieder aufnehmen) and <b>Reboot &amp; Resume Bypass</b> (Umgehung neu starten und wieder aufnehmen).</p> <p><b>ANMERKUNG:</b> Sie können das System- oder Festplattenkennwort nicht umgehen, wenn Sie den Computer, der heruntergefahren ist, einschalten.</p>
Password Change (Kennwort ändern)	<p>Ermöglicht das Aktivieren oder Deaktivieren von Änderungen der System- und Festplattenkennwörter, wenn das Admin-Kennwort festgelegt ist.</p>
Computrace	<p>Ermöglicht die Aktivierung oder Deaktivierung der optionalen Computrace-Software. Die Einstellungen sind: <b>Deactivate</b> (Außer Betrieb setzen), <b>Disable</b> (Deaktivieren) und <b>Activate</b> (Aktivieren).</p> <p><b>ANMERKUNG:</b> Mit den Optionen <b>Activate</b> (Aktivieren) und <b>Disable</b> (Deaktivieren) wird die Funktion dauerhaft aktiviert oder deaktiviert. Dann sind keine weiteren Änderungen zulässig.</p>
CPU XD support (CPU XD-Unterstützung)	<p>Ermöglicht das Aktivieren oder Deaktivieren des Execute Disable-Modus für den Prozessor.</p> <p>Standardeinstellung: <b>Enabled</b> (Aktiviert)</p>

Performance (Leistung)	
Option	Beschreibung
Intel SpeedStep	Aktiviert oder deaktiviert die Intel SpeedStep-Funktion.

Power Management (Energieverwaltung)	
Option	Beschreibung
Wake on AC (Bei Netzanschluss reaktivieren)	<p>Ermöglicht die Aktivierung oder Deaktivierung des automatischen Einschaltens des Computers, wenn das Netzteil angeschlossen ist.</p>
Auto On Time (Uhrzeit für automatisches Einschalten)	<p>Ermöglicht das Festlegen einer Uhrzeit zum automatischen Einschalten des Computers.</p> <p>Sie können die Tage einstellen, an denen sich der Computer automatisch einschalten soll. Die Einstellungen sind: <b>Disabled</b> (Deaktiviert), <b>Everyday</b> (Jeden Tag) oder <b>Weekdays</b> (Wochentags).</p> <p>Die Standardeinstellung ist: <b>Disabled</b> (Deaktiviert)</p>
USB Wake Support (Unterstützung für Reaktivieren bei USB-Anschluss)	<p>Ermöglicht die Aktivierung oder Deaktivierung der USB Wake-Funktion, die den Computer aus dem Energiesparmodus aufweckt.</p> <p>Diese Funktion kann nur dann verwendet werden, wenn ein Netzadapter angeschlossen ist. Wenn der Netzadapter im Bereitschaftsmodus entfernt wird, deaktiviert das BIOS die Energieversorgung aller USB-Anschlüsse, um Energie zu sparen.</p>
Wake On LAN (Bei LAN-Signal reaktivieren)	<p>Ermöglicht das Einschalten des Computers mithilfe eines bestimmten LAN-Signals oder aus dem Ruhezustand heraus, wenn er durch ein spezielles Wireless LAN-Signal ausgelöst wird. Die Reaktivierung aus dem Standby-Modus heraus wird von dieser Einstellung nicht beeinflusst und muss im Betriebssystem aktiviert sein.</p> <ul style="list-style-type: none"> <li>▫ <b>Deaktiviert (Deaktiviert)</b> — Das System darf nicht hochgefahren werden, wenn es ein Reaktivierungssignal von einem LAN oder WLAN empfängt.</li> <li>▫ <b>LAN Only (Nur LAN)</b> — Das System kann durch spezielle LAN-Signale hochgefahren werden.</li> </ul> <p>Die werksseitige Einstellung ist <b>Disabled</b> (Deaktiviert).</p>
ExpressCharge (Schnelllademodus)	<p>Ermöglicht die Aktivierung oder Deaktivierung der Funktion ExpressCharge.</p> <p><b>ANMERKUNG:</b> ExpressCharge ist möglicherweise bei bestimmten Akkus nicht verfügbar.</p>
Charger Behavior (Verhalten des Laders)	<p>Ermöglicht die Aktivierung oder Deaktivierung des Ladegeräts: Wenn deaktiviert, verliert der Akku im Netzbetrieb keine Energie, wird aber auch nicht aufgeladen.</p> <p>Standardeinstellung: <b>Charger Enabled</b> (Lader aktiviert)</p>

POST Behavior (POST-Verhalten)	
Option	Beschreibung
Adapter Warnings (Adapterwarnungen)	<p>Ermöglicht die Aktivierung oder Deaktivierung der BIOS-Warnmeldungen beim Verwenden bestimmter Netzteile. Das BIOS zeigt diese Meldungen an, wenn Sie versuchen, einen Netzadapter zu verwenden, der zu wenig Kapazität für Ihre Konfiguration hat.</p> <p>Die werkseitige Standardeinstellung ist <b>Enable Adapter Warnings</b> (Netzteilwarnungen aktivieren).</p>
	<p>Ermöglicht die Auswahl einer oder zwei Methoden zum Aktivieren des numerischen Tastenblocks, der in die interne Tastatur eingebettet ist.</p> <ul style="list-style-type: none"> <li>▫ <b>Fn Key Only (Nur Fn-Taste)</b> — Der Tastenblock ist nur dann aktiviert, wenn Sie die &lt;Fn&gt;-Taste gedrückt</li> </ul>

Keypad (Embedded) (Numerischer Tastenblock (eingebettet))	<p>halten.</p> <p>1 <b>By Num Lk (Durch numerischen Tastenblock)</b> — Die Tastatur ist aktiviert, wenn (1) die Num Lock-LED leuchtet und (2) keine externe Tastatur angeschlossen ist. Beachten Sie, dass das System den Anschluss einer externen Tastatur nicht sofort bemerkt.</p> <p><b>ANMERKUNG:</b> Wenn das Setup läuft, hat dieses Feld keine Wirkung — das Setup arbeitet im Modus <b>Fn Key Only</b> (Nur Fn-Taste).</p> <p>Standardeinstellung: <b>Fn Key Only</b> (Nur Fn-Taste).</p>
NumLock LED (NumLock-LED)	<p>Ermöglicht das Aktivieren oder Deaktivieren der NumLock-LED beim Starten des Computers.</p> <p>Standardeinstellung: <b>Enabled</b> (Aktiviert).</p>
USB Emulation (USB-Emulation)	<p>Legt fest, wie das BIOS mit den USB-Geräten umgeht. USB-Emulation ist während des Einschalt-Selbsttests immer aktiviert.</p> <p>Die Werkseinstellung lautet <b>Enabled</b> (Aktiviert).</p>
Fn Key Emulation (Fn-Tastenemulation)	<p>Mit diesem Feld können Sie die &lt;Rollen&gt;-Taste auf einer externen PS/2-Tastatur auf die gleiche Weise wie die &lt;Fn&gt;-Taste auf der internen Tastatur des Computers verwenden.</p> <p><b>ANMERKUNG:</b> USB-Tastaturen können die &lt;Fn&gt;-Taste nicht emulieren, wenn Sie ein ACPI-Betriebssystem wie Microsoft Windows XP verwenden. USB-Tastaturen emulieren die &lt;Fn&gt;-Taste nur im ACPI-fremden Modus (z. B. unter DOS).</p> <p>Standardeinstellung: <b>Enabled</b> (Aktiviert).</p>
Fast Boot (Schneller Systemstart)	<p>Ermöglicht die Aktivierung oder Deaktivierung der Funktion Fast Boot. Die folgenden Optionen sind verfügbar:</p> <ul style="list-style-type: none"> <li>1 <b>Minimal (Minimal)</b> — Startet schnell, es sei denn, das BIOS wurde aktualisiert, Speicher geändert oder der letzte Einschalt-Selbsttest wurde nicht fertig gestellt.</li> <li>1 <b>Thorough (Gründlich)</b> — Beim Start werden keine Schritte ausgelassen.</li> <li>1 <b>Auto (Auto)</b> — Ermöglicht es dem Betriebssystem, diese Einstellung zu steuern (funktioniert nur, wenn das Betriebssystem Simple Boot Flag unterstützt).</li> </ul> <p>Standardeinstellung: <b>Minimal</b> (Minimal)</p>

<b>Wireless</b>	
<b>Option</b>	<b>Beschreibung</b>
Wireless Devices (Wireless-Geräte)	Ermöglicht die Aktivierung oder Deaktivierung der folgenden internen Wireless-Geräte: <b>WWAN</b> , <b>WLAN</b> und <b>Bluetooth</b> .

<b>Maintenance (Wartung)</b>	
<b>Option</b>	<b>Beschreibung</b>
Service Tag (Service-Tag-Nummer)	<p>Zeigt die Service-Tag-Nummer des Computers an. Wenn die Service-Tag-Nummer nicht bereits eingestellt war, können Sie ihn in diesem Feld einstellen.</p> <p>Wenn für diesen Computer noch keine Service-Tag-Nummer festgelegt wurde, zeigt der Computer automatisch diesen Bildschirm an, Sie das System-Setup öffnen. Sie werden aufgefordert, die Service-Tag-Nummer einzugeben.</p>
Asset Tag (Systemkennnummer)	Ermöglicht das Erstellen einer Systemkennnummer. Dieses Feld kann nur dann aktualisiert werden, wenn die Systemkennnummer noch nicht festgelegt wurde.

<b>System Logs (Systemprotokolle)</b>	
<b>Option</b>	<b>Beschreibung</b>
BIOS Events (BIOS-Ereignisse)	Ermöglicht das Anzeigen und Löschen von BIOS-Einschalt-Selbsttest-Ereignissen. Es enthält das Datum und die Uhrzeit des Ereignisses sowie den LED-Code.
DellDiag Events (DellDiag-Ereignisse)	Ermöglicht das Anzeigen der Diagnoseergebnisse von Dell Diagnostics und PSA. Es enthält das Datum und die Uhrzeit, die Diagnose, die ausgeführte Version und den Ergebniscode.
Thermal Events (Temperaturüberschreitungen)	Ermöglicht das Anzeigen und Löschen von Temperaturüberschreitungen. Es enthält das Datum und die Uhrzeit sowie den Namen des Ereignisses.
Power Events (Stromversorgungsereignisse)	Ermöglicht das Anzeigen und Löschen von Stromversorgungsereignissen. Es enthält das Datum und die Uhrzeit des Ereignisses sowie den Stromversorgungsstatus und den Grund.





[Zurück zum Inhaltsverzeichnis](#)

## Diagnostics

Dell Latitude 2120 Service-Handbuch

- [Gerätestatusanzeigen](#)
- [Akkustatusanzeigen](#)
- [Akkuladestand und Akkuzustand](#)
- [Tastaturstatusanzeigen](#)
- [LED-Fehlercodes](#)

### Gerätestatusanzeigen

-  Leuchtet, wenn Sie den Computer einschalten, und blinkt, wenn sich der Computer im Energieverwaltungsmodus befindet.
-  Leuchtet, wenn der Computer Daten liest oder schreibt.
-  Leuchtet oder blinkt, um den Ladestand des Akkus anzuzeigen.
-  Leuchtet, wenn das Wireless-Netzwerk aktiviert ist.

### Akkustatusanzeigen

Wenn der Computer an den Netzstrom angeschlossen ist, gilt für die Akkustatusanzeige Folgendes:

- 1. **Abwechselndes gelbes und blaues Blinken** — An Ihren Laptop ist ein nicht zugelassener oder nicht unterstützter Netzadapter, der nicht von Dell stammt, angeschlossen.
- 1. **Abwechselnd gelb und stetig blau blinkend** — vorübergehender Ausfall des Akkus, Netzadapter angeschlossen.
- 1. **Stetig gelb blinkend** — schwerwiegender Ausfall des Akkus, Netzadapter angeschlossen.
- 1. **Keine Anzeige** — Akku vollständig geladen, Netzadapter angeschlossen.
- 1. **Stetig blau** — Akku wird geladen, Netzadapter angeschlossen.




### Akkuladestand und Akkuzustand

Um den Akkuladestand zu überprüfen, drücken Sie die Statustaste auf der Ladestandsanzeige und lassen die Taste wieder los. Anschließend leuchten die Ladestandsanzeigen auf. Jede Anzeige repräsentiert etwa 20 Prozent der Gesamtladekapazität des Akkus. Wenn beispielsweise vier der fünf Anzeigen aufleuchten, ist der Akku also noch zu 80 Prozent geladen ist. Wenn keine der Anzeigen aufleuchtet, ist der Akku vollständig entladen.

Um den Akkuzustand anhand der Ladestandsanzeige zu überprüfen, drücken Sie die Statustaste auf der Akku-Ladestandsanzeige und halten Sie sie mindestens drei Sekunden lang gedrückt. Wenn keine der Anzeigen aufleuchtet, ist der Akku mit mehr als 80 Prozent der ursprünglichen Ladekapazität in gutem Zustand. Jede (zusätzlich) aufleuchtende Anzeige weist auf eine weiter abnehmende Ladekapazität hin. Wenn fünf Anzeigen leuchten, verbleiben weniger als 60 Prozent der Ladekapazität. In diesem Fall sollten Sie den Akku ersetzen.







### Tastaturstatusanzeigen







Die grünen Anzeigen oberhalb der Tastatur weisen auf Folgendes hin:

-  Leuchtet, wenn der numerische Tastenblock aktiviert ist.
-  Leuchtet, wenn die Großschreibung aktiviert ist.
-  Leuchtet, wenn die Rollen-Tastenfunktion aktiviert ist.

### LED-Fehlercodes

Die folgende Tabelle enthält die möglichen LED-Codes in einer Situation ohne erfolgten POST.

Darstellung	Beschreibung	Nächster Schritt
<b>AN-BLINKT-BLINKT</b>   	Es sind keine SODIMMs installiert.	<ol style="list-style-type: none"><li>1. Installieren Sie unterstützte Speichermodule.</li><li>2. Wenn bereits Speichermodule installiert sind, sollten Sie die Module nacheinander entfernen und wieder in ihre jeweiligen Steckplätze einsetzen.</li><li>3. Versuchen Sie es mit funktionsfähigen Speichermodulen eines anderen Computers, oder ersetzen Sie den Speicher.</li><li>4. Bauen Sie die Systemplatine ein.</li></ol>
<b>BLINKT-AN-AN</b>   	Fehler der Systemplatine	<ol style="list-style-type: none"><li>1. Bauen Sie die Systemplatine ein.</li></ol>

<p style="text-align: center;"><b>BLINKT-AN-BLINKT</b></p> 	<p>Fehler beim LCD-Bildschirm</p>	<ol style="list-style-type: none"> <li>1. Trennen Sie das LCD-Kabel und schließen Sie es wieder an.</li> <li>2. Ersetzen Sie den LCD-Bildschirm.</li> <li>3. Bauen Sie die Videokarte/Systemplatine ein</li> </ol>
<p style="text-align: center;"><b>AUS-BLINKT-AUS</b></p> 	<p>Fehler bei der Speicherkompatibilität</p>	<ol style="list-style-type: none"> <li>1. Installieren Sie kompatible Speichermodule.</li> <li>2. Wenn zwei Module installiert sind, entfernen Sie ein Modul. Führen Sie dann einen Test durch. Setzen Sie das andere Modul in denselben Steckplatz ein. Führen Sie dann einen Test durch. Testen Sie beide Module in dem anderen Steckplatz.</li> <li>3. Setzen Sie den Speicher ein.</li> <li>4. Bauen Sie die Systemplatine ein.</li> </ol>
<p style="text-align: center;"><b>AN-BLINKT-AN</b></p> 	<p>Speicher wurde erkannt, ist aber fehlerhaft.</p>	<ol style="list-style-type: none"> <li>1. Entfernen Sie den Speicher und setzen Sie ihn wieder ein.</li> <li>2. Wenn zwei Module installiert sind, entfernen Sie ein Modul. Führen Sie dann einen Test durch. Setzen Sie das andere Modul in denselben Steckplatz ein. Führen Sie dann einen Test durch. Testen Sie beide Module in dem anderen Steckplatz.</li> <li>3. Setzen Sie den Speicher ein.</li> <li>4. Bauen Sie die Systemplatine ein.</li> </ol>
<p style="text-align: center;"><b>BLINKT-BLINKT-BLINKT</b></p> 	<p>Fehler der Systemplatine</p>	<ol style="list-style-type: none"> <li>1. Bauen Sie die Systemplatine ein.</li> </ol>
<p style="text-align: center;"><b>AUS-AN-AUS</b></p> 	<p>Fehler bei einem Speichergerät</p>	<ol style="list-style-type: none"> <li>1. Schließen Sie die Festplatte erneut an.</li> <li>2. Setzen Sie die Festplatte wieder ein.</li> <li>3. Bauen Sie die Systemplatine ein.</li> </ol>
<p style="text-align: center;"><b>BLINKT-BLINKT-AN</b></p> 	<p>Fehler bei der Grafikkarte</p>	<ol style="list-style-type: none"> <li>1. Bauen Sie die Systemplatine ein.</li> </ol>

[Zurück zum Inhaltsverzeichnis](#)



[Zurück zum Inhaltsverzeichnis](#)

## Hinzufügen und Austauschen von Teilen

Dell Latitude 2120 Service-Handbuch


- [Secure-Digital-Karte](#)
  - [SIM-Karte](#)
  - [Abdeckung](#)
  - [Knopfzellenbatterie](#)
  - [WWAN-Karte](#)
  - [Kühlkörper](#)
  - [Gleichstromkabel](#)
  - [Scharnierabdeckungen des Bildschirms](#)
  - [Bildschirm/Bildschirmhalterungen](#)
  - [Bildschirmscharnier](#)
  - [Systemplatine/Bluetooth-Modul](#)
  - [Akku](#)
  - [Tastatur](#)
  - [Speicher](#)
  - [WLAN-Karte](#)
  - [Festplatten-Beschleunigerkarte](#)
  - [Festplatte/Festplattenhalterung](#)
  - [Bildschirmbaugruppe](#)
  - [Bildschirmblende](#)
  - [Kamera](#)
  - [Bildschirmkabel](#)
- 

[Zurück zum Inhaltsverzeichnis](#)

[Zurück zum Inhaltsverzeichnis](#)

## Technische Daten

- [Systeminformationen](#)
- [Speicher](#)
- [Audio](#)
- [Anschlüsse und Stecker](#)
- [Anzeige](#)
- [Touchpad](#)
- [Netzadapter](#)
- [Abmessungen und Gewicht](#)
- [Prozessor](#)
- [Video](#)
- [Kommunikation](#)
- [Laufwerke](#)
- [Tastatur](#)
- [Akku](#)
- [Umgebungsbedingungen](#)

 **ANMERKUNG:** Die Angebote können je nach Region variieren. Weitere Informationen zur Konfiguration Ihres Computers erhalten Sie, indem Sie auf Start → Hilfe und Support klicken und die Option zum Anzeigen von Informationen über Ihren Computer auswählen.

Systeminformationen	
Chipsatz	Intel NM10 Express-Chipsatz
DRAM-Busbreite	64 Bit
Flash-EPROM	2 MB
PCI-E-Bus	x1 PCI Express, 4 Anschlüsse

Prozessor	
Typen	Intel Atom
L1-Cache	32 KB je Befehl, 24 KB Daten-Cache für Zurückschreiben
L2-Cache	512 KB

Speicher	
Typ	DDR2 SDRAM
Taktrate	667 MHz
Anschlüsse	ein SODIMM-Anschluss
Modulgrößen	1 GB, 2 GB
Speicher (Minimum)	1 GB
Speicher (Maximum)	2 GB

Video	
Typ	Intel UMA-Grafik (integriert auf Prozessor)
Controller	Intel-Grafikbeschleuniger
Ausgang	15-poliger VGA-Anschluss

Audio	
Typ	integriertes Zweikanalaudio
Controller	Realtek ALC269
Lautsprecher	Zwei
Interner Verstärker	2 W pro Kanal
Lautstärkeregler	Tasten zur Mediensteuerung, Programmmenü

Kommunikation	
Netzwerkkartenanschluss	Gigabit-Ethernet
Wireless	Wireless Local Area Network (WLAN) Wireless Wide Area Network (WWAN) Worldwide Interoperability For Microwave Access (WiMAX) Bluetooth

Anschlüsse und Stecker	
Audio	Mikrofonanschluss, Anschluss für Stereokopfhörer/-lautsprecher
Video	15-poliger VGA-Anschluss
Netzwerkkartenanschluss	RJ-45-Anschluss
USB-Anschluss	Drei USB 2.0-kompatible Anschlüsse
Speicherkartenleser	3-in-1-Speicherkartenleser

Laufwerke	
-----------	--

Festplatte	2,5" SATA 2 HDD
------------	-----------------

<b>Anzeige</b>	
Typ	WSVGA (1024 x 600 Pixel) und HD (1366 x 768 Pixel), hochauflösend, mit Entspiegelung und WLED-Hintergrundbeleuchtung (AG, WLED)
Größe	10,1 Zoll
Aktiver Bereich (X/Y)	
WSVGA	222,72 mm x 125,28 mm
HD	222,73 mm bis 125,22 mm
Abmessungen	
Höhe	235,00 mm
Breite	143,00 mm
Diagonale	256,00 mm
Maximale Auflösung	1366 x 768 bei 262 144 Farben
Maximale Helligkeit	250 cd/qm
Betriebswinkel	
WSVGA	Horizontal – 40°/40°, Vertikal – 15°/30°
HD	Horizontal – 40°/40°, Vertikal – 10°/30°
Bildwiederholfrequenz	60 Hz
Betrachtungswinkel	
Horizontal	40°/40°
Vertikal	13°/35°
Bildpunktgröße	0,2148 mm
Horizontal	0,21750 mm x 0,20880 mm
Vertikal	0,16305 mm x 0,16305 mm

<b>Tastatur</b>	
Anzahl der Tasten	USA: 83 Tasten Großbritannien: 84 Tasten Brasilien: 85 Tasten Japan: 87 Tasten
Layout	QWERTY/QWERTZ/Kanji

<b>Touchpad</b>	
Aktiver Bereich	
X-Achse	60,40 mm
Y-Achse	34,00 mm

<b>Akku</b>	
Typ	„Intelligenter“ Lithium-Ionen-Akku mit 3 Zellen (28 Wh) „Intelligenter“ Lithium-Ionen-Akku mit 6 Zellen (56 Wh)
Ladedauer bei ausgeschaltetem Computer	ca. 80 % der Akkukapazität werden in einer Stunde wieder hergestellt (bei einem vollständig aufgeladenen Akku)
Betriebsdauer	Die Akkubetriebsdauer hängt von den Betriebsbedingungen ab und kann bei verbrauchsintensiven Bedingungen wesentlich kürzer sein.
Lebensdauer	Ungefähr 300 Lade-/Entladezyklen
Tiefe	
3 Zellen	40,50 mm
6 Zellen	48,13 mm
Höhe	
3 Zellen	23,24 mm
6 Zellen	42,46 mm
Breite	
3 Zellen	204,00 mm
6 Zellen	204,00 mm
Gewicht	
3 Zellen	185 g – 190 g
6 Zellen	340 g – 350 g
Spannung	11,1 V Gleichspannung (6 und 3 Zellen)

Temperaturbereich	
Während des Betriebs	0 °C bis 35 °C
Lagerung	-40 °C bis 65 °C
Knopfzellenbatterie	3-V-Lithium-Knopfzelle (CR2032)

<b>Netzadapter</b>	
Eingangsspannung	100–240 V Wechselfspannung
Eingangsstrom (maximal)	1,5 A
Eingangsfrequenz	50 Hz–60 Hz
Ausgangsleistung	65 W
Ausgangsstrom	4,34 A (max. bei 4-Sekunden-Impuls) 3,34 A (konstante Stromabgabe)
Tiefe	66,00 mm
Höhe	16,00 mm
Breite	127,00 mm
Temperaturbereich	
Während des Betriebs	0 °C bis 35 °C
Lagerung	-40 °C bis 65 °C

<b>Abmessungen und Gewicht</b>	
Höhe	
ohne Touchscreen	22,50 mm – 39,90 mm (0,89 Zoll – 1,57 Zoll)
mit Touchscreen	24,10 mm – 41,50 mm (0,95 Zoll – 1,63 Zoll)
Breite	265,00 mm
Tiefe	187,00 mm
Gewicht	
(Akku mit 3 Zellen ohne Touchscreen)	1,30 kg
(Akku mit 6 Zellen ohne Touchscreen)	1,50 kg

<b>Umgebungsbedingungen</b>	
Temperaturbereich	
Während des Betriebs	0 °C bis 35 °C
Nicht in Betrieb	-40 °C bis 65 °C
Relative Luftfeuchtigkeit (max.)	
Während des Betriebs	10 % bis 90 % (nicht-kondensierend)
Nicht in Betrieb	20 % bis 95 % (nicht-kondensierend)
Höhe über NN (maximal)	
Während des Betriebs	-15,20 m bis 3048 m
Lagerung	-15,20 m bis 10 668 m
Zulässige Erschütterung	
Während des Betriebs	0,66 G (2 bis 600 Hz)
Nicht in Betrieb	1,30 G (2 bis 600 Hz)
<b>ANMERKUNG:</b> Die Erschütterung wird über ein Vibrationsspektrum gemessen, das eine Benutzerumgebung simuliert.	
Zulässige Stoßeinwirkung	
Während des Betriebs	110 G (2 ms)
Nicht in Betrieb	160 G (2 ms)
<b>ANMERKUNG:</b> Die Stoßeinwirkung wird mit einem Festplattenlaufwerk in Parkstellung und einer Halbsinuswelle von 2 ms gemessen.	

[Zurück zum Inhaltsverzeichnis](#)

# Arbeiten am Computer

## Dell™ Latitude™ 2120 Service-Handbuch

- [Vor der Arbeit an Komponenten im Innern des Computers](#)
- [Empfohlene Werkzeuge](#)
- [Ausschalten des Computers](#)
- [Nach Arbeiten im Innern des Computers](#)

## Vor der Arbeit an Komponenten im Innern des Computers

Die folgenden Sicherheitshinweise schützen den Computer vor möglichen Schäden und dienen der persönlichen Sicherheit des Benutzers. Wenn nicht anders angegeben, ist bei jedem in diesem Dokument beschriebenen Vorgang darauf zu achten, dass die folgenden Bedingungen erfüllt sind:

- 1 Sie haben die im Lieferumfang des Computers enthaltenen Sicherheitshinweise gelesen.
- 1 Eine Komponente kann ersetzt oder, wenn sie separat erworben wurde, installiert werden, indem der Entfernungsvorgang in umgekehrter Reihenfolge ausgeführt wird.

- ⚠ **WARNUNG:** Bevor Sie Arbeiten im Innern des Computers ausführen, lesen Sie zunächst die im Lieferumfang des Computers enthaltenen Sicherheitshinweise. Zusätzliche Informationen zur bestmöglichen Einhaltung der Sicherheitsrichtlinien finden Sie auf der Homepage zur Richtlinienkonformität unter [www.dell.com/regulatory\\_compliance](http://www.dell.com/regulatory_compliance).
- ⚠ **VORSICHT:** Zahlreiche Reparaturen dürfen nur von zugelassenen Service-Technikern durchgeführt werden. Sie sollten nur die Behebung von Störungen sowie einfache Reparaturen unter Berücksichtigung der jeweiligen Angaben in den Produktdokumentationen von Dell durchführen, bzw. die elektronischen oder telefonischen Anweisungen des Service- und Supportteams von Dell befolgen. Schäden durch nicht von Dell genehmigte Wartungsversuche werden nicht durch die Garantie abgedeckt. Lesen und beachten Sie die Sicherheitshinweise, die Sie zusammen mit Ihrem Produkt erhalten haben.
- ⚠ **VORSICHT:** Um elektrostatische Entladungen zu vermeiden, erden Sie sich mit einem Erdungsarmband oder durch regelmäßiges Berühren einer unlackierten metallenen Oberfläche, beispielsweise eines Anschlusses auf der Rückseite des Computers.
- ⚠ **VORSICHT:** Gehen Sie mit Komponenten und Erweiterungskarten vorsichtig um. Berühren Sie keine Komponenten oder die Kontakte auf einer Karte. Halten Sie Karten ausschließlich an den Rändern oder am Montageblech fest. Fassen Sie Komponenten wie Prozessoren grundsätzlich an den Kanten und niemals an den Kontaktstiften an.
- ⚠ **VORSICHT:** Ziehen Sie beim Trennen von Kabeln nur am Stecker oder an der Zuglasche und nicht am Kabel selbst. Einige Kabel haben Stecker mit Sicherungsklammern. Wenn Sie ein solches Kabel abziehen, drücken Sie vor dem Herausziehen des Steckers die Sicherungsklammern nach innen. Ziehen Sie beim Trennen von Steckverbindungen die Anschlüsse immer gerade heraus, damit Sie keine Anschlussstifte verbiegen. Richten Sie vor dem Herstellen von Steckverbindungen die Anschlüsse stets korrekt aus.
- 📌 **ANMERKUNG:** Die Farbe des Computers und bestimmter Komponenten kann von den in diesem Dokument gezeigten Farben abweichen.

Um Schäden am Computer zu vermeiden, führen Sie folgende Schritte aus, bevor Sie mit den Arbeiten im Computerinneren beginnen:

1. Stellen Sie sicher, dass die Arbeitsoberfläche eben und sauber ist, damit die Computerabdeckung nicht zerkratzt wird.
  2. Schalten Sie den Computer aus (siehe [Ausschalten des Computers](#)).
  3. Entfernen Sie alle installierten ExpressCards oder Smart-Karten aus den entsprechenden Steckplätzen.
  4. Falls der Computer mit einer Dockingstation verbunden (angedockt) ist, etwa der optionalen Media-Base oder dem Slice-Akku, trennen Sie die Verbindung.
- ⚠ **VORSICHT:** Wenn Sie ein Netzkabel trennen, ziehen Sie es zuerst am Computer und dann am Netzwerkgerät ab.
5. Trennen Sie alle Netzkabel vom Computer.
  6. Trennen Sie Ihren Computer sowie alle daran angeschlossenen Geräte vom Stromnetz.
  7. Schließen Sie den Bildschirm und legen Sie den Computer mit der Unterseite nach oben auf eine ebene Arbeitsfläche.
- ⚠ **VORSICHT:** Um Schäden an der Systemplatine zu vermeiden, müssen Sie den Hauptakku entfernen, bevor Sie Wartungsarbeiten am Computer durchführen.
8. Entfernen Sie den [Hauptakku](#).
  9. Drehen Sie den Computer wieder mit der Oberseite nach oben.
  10. Öffnen Sie den Bildschirm.
  11. Drücken Sie den Betriebsschalter, um die Systemplatine zu erden.
- ⚠ **VORSICHT:** Um einen elektrischen Schlag zu verhindern, trennen Sie den Computer stets vom Netzstrom, bevor Sie den Bildschirm öffnen.
  - ⚠ **VORSICHT:** Bevor Sie Bauteile im Computer berühren, erden Sie sich, indem Sie eine unlackierte Metalloberfläche (beispielsweise die Metallrückseite des Computers) berühren. Berühren Sie während der Arbeiten regelmäßig eine unlackierte Metalloberfläche, um statische Aufladungen abzuleiten, die zur Beschädigung interner Komponenten führen können.
12. Entfernen Sie die [Festplatte](#).

## Empfohlene Werkzeuge

Für die in diesem Dokument beschriebenen Arbeitsschritte können die folgenden Werkzeuge erforderlich sein:

- 1 Kleiner Schlitzschraubenzieher
- 1 Kreuzschraubenzieher der Größe 0
- 1 Kreuzschraubenzieher der Größe 1
- 1 Kleiner Plastikstift
- 1 CD mit dem Programm zur Flash-BIOS-Aktualisierung

## Ausschalten des Computers

**⚠ VORSICHT: Um Datenverlust zu vermeiden, speichern und schließen Sie alle geöffneten Dateien und beenden Sie alle aktiven Programme, bevor Sie den Computer ausschalten.**

1. Fahren Sie das Betriebssystem herunter:

1. **Unter Windows® 7:**

Klicken Sie auf **Start** , dann auf **Herunterfahren**.

1. **Unter Windows Vista®:**

Klicken Sie auf **Start**  und dann auf den Pfeil unten rechts im **Startmenü** (siehe Abbildung). Klicken Sie anschließend auf **Herunterfahren**.



1. **Unter Windows® XP:**

Klicken Sie auf **Start** → **Computer herunterfahren** → **Herunterfahren**.

Nachdem das Betriebssystem heruntergefahren wurde, schaltet sich der Computer automatisch aus.

2. Stellen Sie sicher, dass der Computer und alle angeschlossenen Geräte ausgeschaltet sind. Wenn der Computer und die angeschlossenen Geräte nicht automatisch beim Herunterfahren des Betriebssystems ausgeschaltet wurden, halten Sie den Betriebsschalter vier Sekunden lang gedrückt.

---

## Nach Arbeiten im Inneren des Computers

Stellen Sie nach Abschluss von Aus- und Einbauvorgängen sicher, dass Sie zuerst sämtliche externen Geräte, Karten, Kabel usw. wieder anschließen, bevor Sie den Computer einschalten.

**⚠ VORSICHT: Verwenden Sie ausschließlich den speziellen Akku für diesen Dell-Computer, um Beschädigungen des Computers zu vermeiden. Verwenden Sie keine Akkus, die für andere Dell-Computer bestimmt sind.**

1. Schließen Sie alle externen Geräte an, etwa Port-Replicator, Slice-Akku oder Media-Base, und setzen Sie alle Karten ein, etwa eine ExpressCard.
2. Schließen Sie die zuvor getrennten Telefon- und Netzkabel wieder an den Computer an.

**⚠ VORSICHT: Wenn Sie ein Netzkabel anschließen, verbinden Sie das Kabel zuerst mit dem Netzwerkgerät und danach mit dem Computer.**

3. Setzen Sie die [Festplatte](#) wieder ein.
4. Bauen Sie den [Akku](#) ein.
5. Schließen Sie den Computer sowie alle daran angeschlossenen Geräte an das Stromnetz an.
6. Schalten Sie den Computer ein.

---

[Zurück zum Inhaltsverzeichnis](#)